

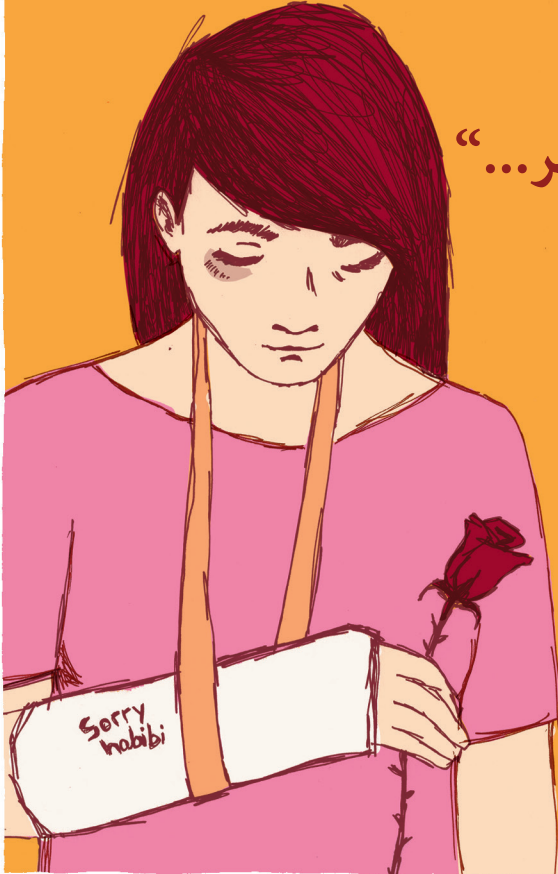
# بقولوا...



معلومات حول العنف ضد النساء والفتيات... في سطورٍ وصور!

بابا كان يرجعني علييت ويقول...

”بكرا  
بيتغير...“



نسوان الحي كانوا يطلعو فيي ويقولو...

”أبصر شو  
عاملة!“



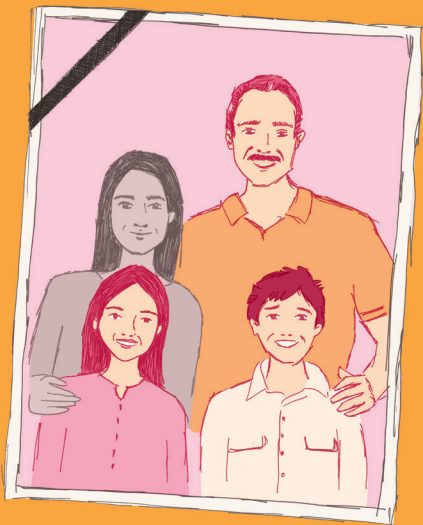
جيران البناية كانوا يسمعوا صوتي كل يوم ويقولوا...

”لو مزعوجة  
كانت فلت!“



ماما كانت تدعي لي وتقلي يا بنتي...

”كرمال الولاد.. تحملي!“



إجا يوم جنازتي...  
بعد حداً عندو شي يقولو؟

أعز صديقة إلي كانت تقلي...!

”أكيد  
مريض!“



حتى العيلة كانت تقول...!



”ما حدا إلو حق يتدخل بين زلمي ومرتو...“

• الصمت والخجل والخوف والوصمة الاجتماعية، كلها عوامل تجعل من العنف الأسري ظاهرة يصعب قياسها، إنما ليست نادرة الوجود.

• الرجل العنيف ليس مريضاً، بل هو رجل مسؤؤل عن أفعاله ويختار السلوك العنيف بمحاولة منه تحقيق هدف معين من خلال نمط تعلّمه ويمكن أن يغيّره بالعلاج الملائم.

• العنف ليس نتيجة فقدان السيطرة على الأعصاب بل هو محاولة إحكام السيطرة على الشريك.



• العنف ليس مرضاً، بل هو جرم، سواء ارتكب داخل أو خارج الأسرة.

• وقف العنف هو مسؤولية فردية تقع على عاتق كل فرد.

• قد تعاني المرأة المعتنفة من ازدواجية (رغبة في الرحيل - رغبة في البقاء). فهي تختار الرحيل لتحاول العيش بعيداً عن هذه العلاقة و/ أو تختار العودة لترى ما إذا كانت هذه العلاقة قابلة للتغيير. القرار ليس فردياً فحسب، بل هو رهن بالسياق العام الذي تعيشه.



## ما هو العنف ضد المرأة؟

هو «أي فعل عنيف تدفع إليه عصبية الجنس ويترتب عليه، أو يرجح أن يترتب عليه، أذى أو معاناة للمرأة، سواء من الناحية الجسمانية أو الجنسية أو النفسية بما في ذلك التهديد بأفعال من هذا القبيل أو القسر أو الحرمان التعسفي من الحرية، سواء حدث ذلك في الحياة العامة أو الخاصة.»

(الإعلان العالمي للقضاء على العنف ضد المرأة - ١٩٩٣)

العنف هو إساءة لإستخدام السّلطة أو القوّة...

وهو يمارس ضد النساء كونهنّ نساء...

ويتميّز بتسامح وتفهم المجتمع له...



## ما هو العنف؟

هو «اعتداء جسدي أو معنوي مقصود من جهة تتمتع بسلطة مادية أو معنوية على جهة أخرى. وقد تكون هذه الجهة فرداً أو جماعة أو طبقة إجتماعية أو دولة تحاول إخضاع جهة أخرى في إطار علاقة قوّة غير متكافئة إقتصادياً وإجتماعياً وسياسياً ممّا يتسبّب في إحداث أضرار مادية أو معنوية أو نفسية على فرد أو جماعة أو طبقة إجتماعية أو دولة أخرى.»  
(الجمعية العامة للأمم المتحدة).

## ما هي أنواعه؟

### • العنف الجسدي/البدني:

من أشكاله: ضرب باليد أو بالحزام أو بالعصا، حرقها بالسجائر أو بالمكواة، خنق، عض، شد الشعر، الهزّ بشدّة، الجرّ، رميها أو رمي الأشياء عليها، الرّبط بالحبال، إستخدام الكهرباء، التّهديد بالسلاح، القتل... إلخ

### • العنف المعنوي/النفسي:

من أشكاله: معاملتها كملكية، طردها من البيت، إتلاف مقتنياتها، تكسير الأشياء في حضورها، إنتقادها بصورة مستمرة، إبتزازها، تحطيم ثقتها بنفسها، تحقيرها، تهديدها، تغييبها، عزلها... إلخ

### • العنف اللفظي/الكلامي:

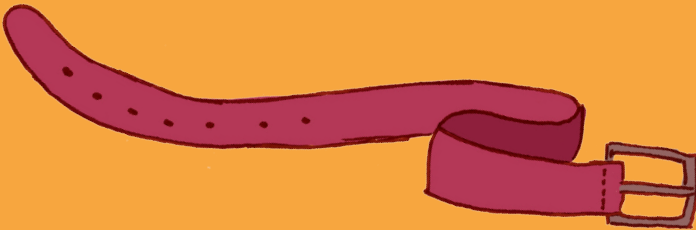
من أشكاله: الصراخ، الكلام المهين، الشتائم، السخرية، الإهانات المتكرّرة... إلخ

### • العنف الجنسي:

من أشكاله: الإغتصاب الزوجي أو إجبارها على ممارسات لا ترغبها، إيذاؤها خلال العلاقة الجنسية، فرض الحمل أو الإجهاض، التّجاهل الجنسي، دفعها لإقامة علاقات مع آخرين، الخيانات الزوجية... إلخ

### • العنف الإقتصادي/المادي:

من أشكاله: الإستيلاء على مالها وراتبها الشهري، إجبارها على العمل أو منعها منه، إحكام السيطرة على الموازنة العائلية، عدم إعطائها المال لمصروف العائلة رغم توقّره، حرمانها من الإرث، عدم الإفصاح عن موارده وصرّف ماله لترفه الخاص، عدم الإنفاق عليها لحاجياتها الخاصة كالأدوية و الطعام... إلخ



## ما هي كلفة العنف؟

### ١. كلفة العنف على صحّة المرأة:

#### • الآثار الصحيّة:

من أشكاله: كدمات، تمزّقات، تشوّهات، حروق، كسور، تقرّحات تصيب الأعضاء الداخلية والخارجية، حصول حمل غير مرغوب به، حصول إجهاض غير مرغوب به، خطر الإصابة بعدوى السيدا وغيرها من الإلتهابات المتناقلة جنسياً.

#### • الآثار العاطفية / الإنفعالية:

من أشكاله: قلق، ضغط، توتر، إكتئاب، فقدان تقدير الذات.

#### • الآثار الصحيّة البعيدة الأمد للعنف:

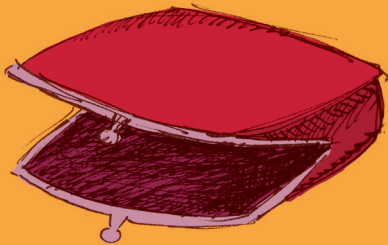
من أشكاله: عوارض نفسية جسدية، اضطرابات في عادات الأكل، إرتفاع خطر الإصابة بالأمراض، وفاة. تعرّض للقتل أو إنتحار، تبني مسلكيات سلبية ومؤذية للصحة (الإدمان على الكحول، المخدرات، الإفراط في التدخين، الإفراط في تناول المهدئات...).

### ٢. كلفة العنف على العائلة:

توارث السلوك العنيف بين الأجيال ، التأثير على نمو الطفل ومثاله، تفكّك الأسرة (إنفصال؛ هجر؛ طلاق؛ إنعدام الروابط العاطفية ما بين أفراد الأسرة الواحدة)، خلل في الأدوار الأسرية.

### ٣. الكلفة الإقتصادية:

قيمة الخدمات المقدّمة للضحايا والموارد المستنفذة لمعالجة العنف أو للوقاية منه: الشرطة، الرعاية الصحية، العدالة الجزائية، الإيواء الآمن، الخدمات الإجتماعية. بالإضافة إلى تأثير العنف على سوق العمل وعلى الإنتاجية: إرتفاع نسبة التّغيب عن العمل، إنخفاض الإنتاجية، إنخفاض الدخل.





معلومات إضافية أو المشورة:  
76 060602 (24/7)

٤. كلفة العنف على الطفل شاهد العنف  
الأسري/الزوجي:

شعور بالذنب وشعور بعدم الأمان، صعوبات مدرسية،  
إضطرابات سلوكية (عدوانية؛ حركة زائدة...إلخ)، خطر  
الإقدام على الإنتحار أو الهروب من المنزل، خطر  
الإنحراف مثل الإدمان على الكحول أو المخدرات.

٥. كلفة العنف على المعتدي:

عقاب الذات، الشعور بالخوف من انهيار العلاقة  
الزوجية أو فشلها، شعور بالذنب، أكلاف مادية؛  
نبذ إجتماعي.







---

**أبعاد**  
**abaad**

[abaad@abaadmena.org](mailto:abaad@abaadmena.org)  
[www.abaadmena.org](http://www.abaadmena.org)  
[www.facebook.com/abaadmena](http://www.facebook.com/abaadmena)