

رزمة تدريبية

دعم تطوير برامج تنمية مراعية للشراكة بين الجنسين



Ministry of Foreign Affairs of the
Netherlands

أبعاد
ab'ad

رزمة تدريبية

دعم تطوير برامج تنمية مراعية للشراكة بين الجنسين

أبعاد
ab'ūd

لمحة عن منظمة أبعاد

تأسست منظمة أبعاد - مركز الموارد للمساواة بين الجنسين في عام ٢٠١١، وهي منظمة معتمدة من المجلس الاقتصادي والاجتماعي للأمم المتحدة تهدف إلى تحقيق المساواة بين الجنسين كشرط أساسي للتنمية المستدامة والاجتماعية والاقتصادية في منطقة الشرق الأوسط وشمال أفريقيا. يتألف الفريق الديناميكي من ناشطين/ات ومحامين/ات ومستشارين/ات وأخصائيين/ات اجتماعيين/ات ومتطوعين/ات وباحثين/ات يختبرون/ات يختبرن بطرق إبداعية مناهج جديدة كجزء من جهد أكبر لتحقيق مجتمع عادل خالٍ من الذكورية المهيمنة والعنف ضد المرأة.

لمحة عن تعزيز الشجاعة المدنية

بتمويل من وزارة الخارجية الهولندية، تم تشكيل تحالف «تعزيز الشجاعة المدنية» من قبل منظمة ABAAD ومنظمة العفو الدولية في هولندا و DefendDefenders و PAX. نشط هذا التحالف في بلدان جنوب الصحراء الأفريقية الكبرى والشرق الأوسط، وقد أطلق عليه اسم «تعزيز الشجاعة المدنية» لأننا نعتبر دعمنا لمرونة الناس وقدرة المواطنين ومجتمعاتهم على تحقيق التغيير المستدام على أرض الواقع، جوهر عملنا. يمتد البرنامج من عام ٢٠٢١ إلى عام ٢٠٢٥، ويرمي إلى تحقيق الأهداف الرئيسية الآتية: حماية وتعزيز الحيز المدني، والسعي إلى تحقيق المساواة بين الجنسين، ودعم النشطاء والقادة الشباب العاملين في مجال السلام وحقوق الإنسان، والدفع باتجاه ضوابط دولية لعوامل الإجهاد الخارجي التي تسرع/تفاقم الصراع العنيف.

شكر وتقدير

تم تطوير الرزمة التدريبية حول إدماج النوع الاجتماعي من قبل السيدة جين كاتو والاس، مستشارة أبعاد ومستشارة النوع الاجتماعي، وتمت مراجعتها من قبل السيدة أنيتا نصار، والسيد أنطوني كيدي، والسيد حسن جمعة، والسيدة جيسكا شفير، والسيد خالد يموت، والسيدة رنا رحال، والسيدة غيداء عناني.

تم إنتاج هذه الرزمة التدريبية بدعم مالي من وزارة الشؤون الخارجية الهولندية ضمن إطار برنامج تعزيز الشجاعة المدنية.

© جميع الحقوق محفوظة لمنظمة أبعاد ٢٠٢٢

المحتوى

المقدمة

أهداف الرزمة التدريبية

ما هو إدماج النوع الاجتماعي؟

كيف يتم استخدام هذه الرزمة التدريبية؟

جلسات التدريب حول إدماج النوع الاجتماعي

الترحيب بالحضور في التدريب!

النشاط ١: لنعرّف عن أنفسنا

النشاط ٢: إجراء الاختيار القبلي للتدريب

النشاط ٣: تحديد التوقعات

النشاط ٤: وضع القواعد الأساسية للجلسات التدريبية. (١٥ دقيقة)

الجلسة ١: لتحدّث عن المصطلحات الأساسية للنوع الاجتماعي

النشاط ١: ما المقصود بما يُسمّى النوع الاجتماعي؟

النشاط ٢: جدول يوم كامل

الجلسة ٢: لماذا يجب اعتماد منظور إدماج النوع الاجتماعي في برنامجي؟

النشاط ١: عواقب «التغاضي عن إدماج النوع الاجتماعي»

النشاط ٢: شجرة المشاكل

الجلسة ٣: تحليل حالة النوع الاجتماعي

عرض: إطار تحليل حالة النوع الاجتماعي

النشاط: عمل جماعي حول تحليل حالة النوع الاجتماعي

الجلسة ٤: تدرّج إدماج النوع الاجتماعي

العرض: نظرة عن تدرّج إدماج النوع الاجتماعي

النشاط ١: تحليل دراسة الحالة

النشاط ٢: مراجعة المشاريع الحالية

بالت

ملحق الأدوات الإضافية

إستمارة إختبار القبلي / البعدي للتدريب حول
إدماج النوع الإجتماعي
إستمارة إختبار القبلي / البعدي للتدريب حول
إدماج النوع الإجتماعي - مع مفاتيح إجابات

إستمارة تقييم التدريب

الجلسة ٥: تصميم أنشطة ونتائج مراعية وتحويلية للنوع الإجتماعي تصميم أنشطة مراعية للنوع الإجتماعي وتحويلية وتستجيب للقيود والفرص القائمة على النوع الإجتماعي.

النشاط: تصميم أنشطة ونتائج مراعية للنوع الإجتماعي وتحويلية

الجلسة ٦: الرصد والتقييم

العرض: مراجعة الرصد والتقييم

النشاط: سلّم الرجال المنصّفين من حيث النوع الإجتماعي (GEM)
عمل المجموعة: وضع مؤشرات النوع الإجتماعي

الجلسة ٧: خطة عمل لإدماج النوع الإجتماعي على طول حلقة البرنامج

النشاط ١: لعبة المخاطر Jeopardy Game (اختياري)

النشاط ٢: وضع خطة العمل

إدارة الإختبار البعدي وتقييم التدريب

المقدّمة

أهداف الرزمة التدريبية

ما هو إدماج النوع الاجتماعي؟

كيف يتمّ استخدام هذه الرزمة التدريبية؟

v

v

v

أهداف الرزمة التدريبية

تتناول الرزمة التدريبية هذه موضوع إدماج النوع الاجتماعي بشكل عام محيطية بجوانبه قدر الإمكان. أي المراد منها أن تكون قابلة للتعديل سواء أكان الميسر/ة يقوم بتدريب أفراد منظمة تعمل في مجال الزراعة أو بناء السلام أو التعليم أو في أي مجال آخر. لهذا السبب، تم عرض العديد من الأمثلة المستمدة من سياقات متنوعة. إنما مع توجيه ملاحظات للميسر/ة حول الجلسات التي يتعين فيها تكييف الأمثلة مع السياق الخاص للبيئة حيث يتم التدريب، من الضروري إجراء التعديل اللازم لضمان تلاؤم التدريب مع عمل المنظمة.

تتضمن هذه الرزمة التدريبية العديد من الجلسات بتصرف من كتيبات وأدلة أخرى راجعة في مجال إدماج النوع الاجتماعي، كخطوات JHPIEGO's Seven السبع لتحليل النوع الاجتماعي (Steps to a Gender Analysis)، ودليل معهد الولايات المتحدة للسلام بشأن إطار العمل والنظرية، المعنيتين بإدماج النوع الاجتماعي، ودليل الفريق العامل المشترك بين الوكالات، المعني بالنوع الاجتماعي بشأن إدماج النوع الاجتماعي في برامج الصحة الإنجابية وفيروس نقص المناعة البشرية (IGWG's Manual for Integrating Gender Into Reproductive Health and HIV Programs).

إن الهدف العام من هذه الرزمة التدريبية حول إدماج النوع الاجتماعي لمنظمة أبعاد هو توفير دليل تدريبي لطاقمها التقني الذي يتولى تدريب المنظمات الشريكة ويعمل على تنمية قدراتها.

وتهدف بشكل خاص، إلى:

- بناء مهارات ومعارف المشاركين/ات حول مدى تأثير معايير النوع الاجتماعي المبنية إجتماعيًا، على حياة النساء والرجال، والأشخاص من مختلف الهويات وتوجهات النوع الاجتماعي.
- توفير مساحة للمشاركين/ات لتحليل تأثير هذه المعايير على برامجهم والسياق حيث يعملون.
- تزويد المشاركين/ات بالأدوات الكفيلة لإدماج منظور النوع الاجتماعي في مختلف مراحل برامجهم.

ما هو إدماج النوع الإجتماعي؟

ويشمل إدراج هذا المنظور في الوظائف الإدارية والثقافة المؤسسية للمنظمة.

رغم الأهمية الممنوحة لمهمة تعميم مراعاة منظور النوع الاجتماعي، تركز هذه الرزمة التدريبية على «إدماج النوع الاجتماعي» في المشاريع والبرامج.

يشير «إدماج النوع الاجتماعي» إلى عملية البحث في تأثير المعايير المتغاضية عن النوع الاجتماعي في مختلف مراحل البرنامج، إعدادًا وتصميمًا وتنفيذًا ورسدًا وتقييمًا، ووضع الإستراتيجيات لتصويب تلك المعايير.

غالبًا ما يتم استخدام مصطلحي «إدماج النوع الاجتماعي» و«تعميم مراعاة منظور النوع الاجتماعي»، بشكل مشابه رغم إختلافهما. فتعميم مراعاة منظور النوع الاجتماعي يتم عن مسار عام يقضي بإدراج هذا المنظور في مختلف أنشطة المنظمة وكذلك في برامجها.

كيف يتم استخدام هذه الرزمة التدريبية؟

تحتوي هذه الرزمة التدريبية حول إدماج النوع الاجتماعي سبع جلسات تقود المشاركين/ات خطوة خطوة لبناء مهاراتهم ووعيهم بالمفاهيم الأساسية للنوع الاجتماعي، وكيفية إجراء تحليل أساسي للنوع الاجتماعي من أجل التمييز ومعرفة الفوارق بين مختلف أنواع البرامج الواعية لإعترارات النوع الاجتماعي والبرامج غير الحساسة أو المتغاضية عنها، ولمعرفة كيفية تطبيق كل هذه الأطر على مشاريعهم وبرامجهم، يصلح استخدام هذه الرزمة لتصميم تدريب مدته يومين ونصف اليوم، إنما يستحسن، في ظل مرونة أكبر، أن تمتد الجلسات على فترة ٣ أيام كاملة؛ لأنه قد يمنح ذلك المشاركين/ات مزيدًا من الوقت لترسيخ ما تعلموه في التدريب ويضمن أيضًا للميسرة/ة الوقت الكافي وعدم الاستعجال في أي من الجلسات، بالإضافة إلى ذلك، ونظرًا إلى التجربة الفتيّة لبعض المنظمات في مجال النوع الاجتماعي مقارنة بسواها، فقد يُفاجئ الميسرة/ة بمقدار الوقت الذي تستغرقه الجلسات الأساسية. للتأكيد مرة أخرى، إذا كان المشاركون/ات قد حصلوا على تدريبات قليلة أو معدومة، فذلك يحتاج إلى مزيد من الوقت.

يجب استخدام هذه الرزمة التدريبية مع المشاركين/ات الذين تلقوا تدريبًا حديثًا وسابقًا حول النوع الاجتماعي ولديهم بالفعل دراية بالمفاهيم الأساسية مثل الجنس والرجوليات والنسويات. أما إذا كان المشاركون/ات لديهم القليل من التدريب حول النوع الاجتماعي أو لم يتلقوا أي تدريب على الإطلاق، فمن الضروري تضمين يوم واحد على الأقل في طرح «أساسيات النوع الاجتماعي».

لمحة عن مجموعة الجلسات

الجلسة	الأهداف	الأنشطة	الوقت المقدر لها
الترتيب بالمشاركين/ات في التدريب	<ul style="list-style-type: none">تعريف المشاركين/ات بأنفسهم والتعرّف على زملائهم/ن.فهم توقعات المشاركين/ات من التدريب بشكل أفضل.عرض أهداف التدريب وما سيحققونه في الختام.	<ul style="list-style-type: none">النشاط ١: التعريف بأنفسنا.النشاط ٢: إجراء الإختبار القبلي للتدريب.النشاط ٣: تحديد التوقعات.النشاط ٤: وضع القواعد الأساسية للجلسات التدريبية.	ساعة واحدة
الجلسة ١: التحدّث عن المصطلحات الأساسية المتعلقة بالنوع الاجتماعي.	<ul style="list-style-type: none">تحديد و فهم المصطلحات الأساسية المتعلقة بالنوع الاجتماعي.التفكير بحسّ نقدي في طريقة توزيع المهام بين الرجل والمرأة وكيفية تأثير ذلك على حياتهما.	<ul style="list-style-type: none">النشاط ١: ما المقصود بما يُسمّى النوع الاجتماعي؟النشاط ٢: جدول يوم كامل	ساعتان



الجلسة	الأهداف	الأنشطة	الوقت المقدّر لها
الجلسة ٢: لماذا يجب اعتماد منظور النوع الاجتماعي في برنامجي؟	<ul style="list-style-type: none"> تمييز الفارق بين إدماج النوع الاجتماعي وتضمين/إشمال منظور النوع الاجتماعي. فهم عواقب البرامج غير الحساسة أو المتغاضية عن النوع الاجتماعي على تدخلات البرامج. تحليل الأسباب الجذرية المصنّفة للنوع الاجتماعي في دراسة حالات معينة. 	<ul style="list-style-type: none"> النشاط ١: عواقب البرامج غير الحساسة أو المتغاضية عن النوع الاجتماعي. النشاط ٢: شجرة المشاكل 	ساعة و ٣٠ دقيقة
الجلسة ٣: تحليل حالة النوع الاجتماعي.	<ul style="list-style-type: none"> زيادة المشاركين/ات معرفة ومهارة في إجراء تحليل قوي لحالة النوع الاجتماعي. 	<ul style="list-style-type: none"> عرض: إطار تحليل حالة النوع الاجتماعي. النشاط: عمل جماعي حول تحليل حالة النوع الاجتماعي. 	ساعتان - ٣ ساعات
الجلسة ٤: التدرّج في إدماج النوع الاجتماعي.	<ul style="list-style-type: none"> فهم تدرّج النوع الاجتماعي من حيث صلته بإدماج مناهج النوع الاجتماعي في المشاريع/الأنشطة. فهم المقاربات المختلفة لإدماج النوع الاجتماعي في المشاريع/الأنشطة. تحديد الاستراتيجيات الرامية إلى نقل مشروع ما باتجاه مقاربة حساسة وتحويلية للنوع الاجتماعي، وذلك بشكل مستمر 	<ul style="list-style-type: none"> عرض: لمحة عن تدرّج إدماج النوع الاجتماعي. النشاط ١: تحليل دراسة حالة. النشاط ٢: مراجعة المشاريع الحالية. 	ساعتان - ٣ ساعات
الجلسة ٥: تصميم أنشطة ونتائج حساسة ومراعية وتحويلية للنوع الاجتماعي.	<ul style="list-style-type: none"> تصميم أنشطة حساسة وتحويلية للنوع الاجتماعي تستجيب للقيود والفرص المحددة القائمة على النوع الاجتماعي. القيام بالعصف الذهني حول النتائج المحتملة التي قد تنجم عن الأنشطة المقترحة. 	<ul style="list-style-type: none"> النشاط: تصميم أنشطة ونتائج حساسة وتحويلية للنوع الاجتماعي. 	ساعة و ٣٠ دقيقة
الجلسة ٦: أسس الرصد والتقييم.	<ul style="list-style-type: none"> فهم الفارق بين الرصد والتقييم. الإطلاع على بعض مؤشرات الرصد والتقييم التي تقيس النتائج الخاصة بالنوع الاجتماعي. وضع مؤشرات تقييم النتائج التي تقيس مدى تقدّم البرنامج وتأثيره على صعيد المساواة من حيث النوع الاجتماعي. 	<ul style="list-style-type: none"> عرض: لمحة عن الرصد والتقييم. النشاط: المساواة العادلة بين الجنسين بحسب مقياس الرجل (GEM). العمل الجماعي: وضع مؤشرات النوع الاجتماعي. 	ساعتان و ٣٠ دقيقة

ساعتان

- **النشاط 1:** لعبة المجازفة.
- **النشاط 2:** إعداد خطة عمل لإدماج النوع الاجتماعي.
- إجراء الاختبار البعدي للتدريب وتقييم التدريب.

- مراجعة أبرز المصطلحات والمفاهيم الواردة سابقًا في الجلسات الستة من التدريب.
- تصميم خطة عمل حول كيفية المضي قدمًا في إدماج النوع الاجتماعي فور إنتهاء التدريب.

الجلسة 7: خطة عمل لإدماج النوع الاجتماعي في مختلف مراحل دورة البرنامج.

تتطلب بعض الجلسات نسخ الأوراق المُعدّة للتوزيع، وأوراق الأمثلة، ومواد أخرى لإتمام الأنشطة. يتم توفير هذه المواد في ختام كل جلسة.

تتطلب كافة الجلسات استخدام شرائح باور بوينت (Power Point Slides) التي تتضمن تعريفات وأمثلة ومعلومات هامة أخرى تعزز مسار التعلم خلال التدريب. يتم حفظ (شرائح باور بوينت) المواكبة لمجموعة أدوات إدماج النوع الاجتماعي، في ملف باور بوينت (PPTx) منفصل تحت عنوان Power Point Slides حول إدماج النوع الاجتماعي

أربعة أسئلة رئيسة – إجراء التقييم القبلي للتدريب



مَن هم المشاركون/ات في تدريبك، وما هو المتوّقع منهم/نّ بعد انتهاء التدريب؟

من المهم الاستعلام، مثلًا، عمّا إذا كان هؤلاء المشاركون/ات قد خضعوا لتدريب سابق حول النوع الاجتماعي كي لا تكرر على مسامعهم المعلومات الأساسية التي يعرفونها أصلًا. ومن المفيد أيضًا التحقق ممّا إذا كان يجب إعطاء الكثير من الوقت في «إقناع» الأشخاص بأهمية المساواة بين الجنسين.

من المهم أيضًا معرفة كيف سيُطبّقون ما تعلّموه في التدريب في سياق عملهم/نّ. هل سيقومون بتصميم مشاريع جديدة؟ وهذا قد يُفسح المجال بتعديل أمثلة في البرنامج بما يتلاءم مع سياق عملهم/نّ بشكل أفضل.



هل عمل هؤلاء الأفراد معًا من قبل؟ عند الإجابة بنعم، فبأية طريقة؟

إذا لم يعملوا معًا من قبل، فمن المهم إدراج تمارين بناء الفريق، كي يشعروا بالحماس للعمل معًا مع انتهاء التدريب.



ما اللغات التي يتكلم بها المشاركون/ات؟ ما مدى إتقانهم للغة التدريب؟ هل تَمَّ مسائل أخرى (كالأشخاص ذوي الإحتياجات الخاصة، الحاجة إلى الترجمة الشفهية المتزامنة)، وما إليها. قد تؤثر أيضًا على طريقة تنظيم التدريب وسيره؟ من الضروري أيضًا التحقق من خبرة المترجم (المترجمة) في مجال النوع الإجتماعي - هل يعرف كيف تترجم عبارات مثل «النوع الإجتماعي» و«الرجوليات» باللغة المحلية؟

ستؤثر الإجابة عن تلك الأسئلة على الميزانية المحتسبة للتدريب، وعلى الوقت اللازم لإجراء التدريب بشكل عام. (مثال ذلك المزيد من الوقت لإجراء التدريب عند اعتماد الترجمة الشفهية التعاقبية).

ما يلي إقتراح لجدول أعمال التدريب حول إدماج النوع الإجتماعي مدته ٣ أيام. لكنه مجرد إقتراح، بإعتبار أن الشريك الذي يتم تدريسه قد يفضل أن يمتدّ التدريب على ٤ أيام في فترة ما بعد الظهر، أو قد لا يلزمه إلا ٤ من أصل ٧ جلسات.

نموذج لجدول أعمال تدريب حول إدماج النوع الإجتماعي مدته ٣ أيام

اليوم الأول من التدريب

الساعة	مدة الجلسة	الجلسات
٩:٠٠	ساعة واحدة	الترحيب بالحاضرين/ات في التدريب. إجراء الإختبار القبلي للتدريب.
١٠:٠٠	ساعتان	الجلسة ١: التحدث عن المصطلحات الأساسية للنوع الإجتماعي. إقتراح: يتخلل الأنشطة إستراحة لمدة ١٥ دقيقة.
١٢:٠٠	ساعة واحدة	الغداء.
١٣:٠٠	ساعتان	الجلسة ٢: لماذا يجب اعتماد منظور النوع الإجتماعي في برنامجي؟
١٥:٠٠	١٥ دقيقة	إستراحة.
١٥:١٥	ساعتان	الجلسة ٣: تحليل حالة النوع الإجتماعي.
١٧:١٥	١٥ دقيقة	خلاصة اليوم الأول + تقييم اليوم التدريبي.
١٧:٣٠		ختام الجلسة.



ما هي آليات الدعم التي يحظى بها المدربون/ات الميسرون/ات فور إنتهاء التدريب؟ ما أنواع الرصد والتقييم التي يتم اعتمادها؟ أي دور ستقوم به منظمة «أبعاد» في هذا المجال؟

التشديد مع الشركاء على أنّ دورة تدريبية واحدة لا تعتبر كافية لضمان إدماج النوع الإجتماعي بجودة عالية. في البداية يجب، (١) مناقشة ضرورة رصد ميزانية لتنظيم دورات تدريبية تشييطية، (٢) وعقد اجتماعات دورية لطاقتهم البرنامج من أجل مناقشة التحديات والنجاحات والمخاوف، (٣) وتحديد مواعيد الإستعلام عن مسار الأمور لإبداء الملاحظات في الوقت المناسب. والحرص على التحقق في ختام التدريب عن أنواع المساندة الأخرى اللازمة لطاقتهم العمل للشعور بأنه يلقي الدعم لتنفيذ مقاربات إدماج النوع الإجتماعي.

اليوم الثاني من التدريب

الساعة	مدة الجلسة	الجلسات
٩:٠٠	١٥ دقيقة	الترحيب بالحضور مجددًا والإستعلام عن أحوالهم.
٩:١٥	ساعتان + استراحة لمدة ١٥ دقيقة	الجلسة ٤: تدرّج إدماج النوع الإجتماعي. إقتراح: يتخلّل الأنشطة إستراحة لمدة ١٥ دقيقة.
١١:٣٠	٣٠ دقيقة	الجلسة ٥: تصميم أنشطة ونتائج مراعية وتحويلية للنوع الإجتماعي (الجزء ١).
١٢:٠٠	ساعة واحدة	الغداء.
١٣:٠٠	ساعة واحدة	الجلسة ٥: تصميم أنشطة ونتائج مراعية وتحويلية للنوع الإجتماعي (الجزء ٢).
١٤:٠٠	ساعتان	الجلسة ٦: أسس الرصد والتقييم. إقتراح: يتخلّل الأنشطة إستراحة لمدة ١٥ دقيقة.
١٦:١٥	١٥ دقيقة	خلاصة اليوم الثاني + تقييم اليوم التدريبي.
١٦:٣٠		ختام الجلسة.

اليوم الثالث من التدريب

الساعة	مدة الجلسة	الجلسات
٩:٠٠	١٥ دقيقة	الترحيب بالحضور مجددًا والإستعلام عن أحوالهم.
٩:١٥	ساعتان	الجلسة ٧: خطة عمل لإدماج النوع الإجتماعي طوال مراحل دورة البرنامج. إقتراح: يتخلّل الأنشطة إستراحة لمدة ١٥ دقيقة.
١١:٣٠	٣٠ دقيقة	الإعداد للخطوات اللادقة لإدماج النوع الإجتماعي. ملاحظة: هذا الجزء غير وارد في مجموعة الأدوات، إنما مجرد توصية. وعلى المنظمة المضيفة أن تتولاه.
١٢:٠٠		ختام الجلسة.

جلسات التدريب حول إدماج النوع الاجتماعي

- ١٤ الترحيب بالحضور في التدريب!
- ١٧ الجلسة ١: نتحدّث عن المصطلحات الأساسية للنوع الاجتماعي
- ٢٥ الجلسة ٢: لماذا يجب إعتقاد منظور إدماج النوع الاجتماعي في برنامجي؟
- ٣٠ الجلسة ٣: تحليل حالة النوع الاجتماعي
- ٣٨ الجلسة ٤: تدرّج إدماج النوع الاجتماعي
- ٤٧ الجلسة ٥: تصميم أنشطة ونتائج مراعية وتحويلية للنوع الاجتماعي
- ٥٢ الجلسة ٦: الرصد والتقييم
- ٦١ الجلسة ٧: خطة عمل لإدماج النوع الاجتماعي على طول حلقة البرنامج

الترحيب بالحضور في التدريب!

الأنشطة:

- النشاط ١: التعريف بأنفسنا.
- النشاط ٢: إجراء الإختبار القبلي للتدريب.
- النشاط ٣: تحديد التوقعات.
- النشاط ٤: وضع القواعد الأساسية للجلسات التدريبية.

أهداف الجلسة:

- قيام المشاركين/ات بالتعريف بأنفسهم والتعرّف إلى زملائهم/ن.
- فهم توقعات المشاركين/ات من التدريب بشكل أفضل.
- عرض أهداف التدريب وما سيحقّونه في ختام التدريب.

المدة:

ساعة و ٣٠ دقيقة.

لوازم الجلسة:

- إمتيانات الإختبار السابق للتدريب، عدد كافٍ لجميع المشاركين.
- لوح [ورقي] قلّاب.
- أقلام ملوّنة للّوح القلاب.
- شريط لاصق.
- قصاصات الملاحظات اللاصقة (عدد كافٍ كي يحصل كلّ مشارك/ة على ثلاثة منها).
- Power Point Slides (شرائح باور بوينت).

التحضير:

- إعداد نسخ الإختبار القبلي للتدريب لجميع المشاركين/ات.
- أدوات النشاط ١ - تدوين الأسئلة الواردة أدناه للتعريف بنفسك:
 - إسمك.
 - أين تقيم.
 - ما هو دورك في المنظمة؟
 - ما هو نشاطك المفضّل في المنزل في أوقات الفراغ؟
- أدوات النشاط ٢ - تدوين سؤالٍ واحدٍ على كلّ ورقة من أوراق اللوح القلاب على حدة:
 - ماذا تأمل تحقيقه في ختام هذا التدريب؟
 - ما الصعوبات التي تتوقّع أن تواجهها أثناء التدريب؟
 - كيف سيفيدك هذا التدريب في مضمار عملك؟



النشاط ١: التعريف بأنفسنا (٣٠ دقيقة)

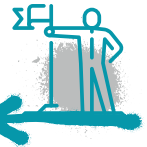
١. الطلب من المدير أو أي قائد مسؤول تنظيمي آخر الترحيب بالجميع ترحيبًا حارًا، على أن يربط هذا الترحيب بالتدريب وأسباب أهميته لعمل المنظمة. يجب ألا يستغرق هذا الترحيب أكثر من ٥ دقائق.
٢. الترحيب بجميع الحاضرين في ورشة العمل مرة أخرى ترحيبًا حارًا بالقول: «أنتم هنا جميعاً لأنكم تريدون بناء المهارات والمعرفة والوعي حول إدماج النوع الاجتماعي وكيفية الاستفادة من هذه المقاربة لتعزيز عملكم، ونحن في أبعاد، نتطلع إلى العمل معكم خلال الأيام المقبلة لتحقيق هذا الهدف. وقد مضى علينا عدة سنوات ونحن نعمل على قضايا المساواة بين الجنسين».
٣. يتم عرض Power Point Slides (شرائح باور بوينت) «لمحة عن أبعاد» للتعريف ويايجاز عن نفسك.
٤. فتح المجال أمام المشاركين/ات الآن للتعريف بأنفسهم.

النشاط ٣: تحديد التوقعات (٣٠ دقيقة)



١. التوجّه بالقول أنك تريد الإستعلام أكثر عن توقّعات المشاركين/ات حول هذا التدريب.
٢. لصق أوراق اللوح القلاب التي تمّ إعدادها وعليها الأسئلة الآتية:
 - ماذا تأمل تحقيقه في ختام هذا التدريب؟
 - ما الصعوبات التي تتوقّع أن تواجهها أثناء التدريب؟
 - كيف سيفيدك هذا التدريب في مضمار عملك؟
٣. منح كلّ مشارك/ة ٣ قصاصات لاصقة للملاحظات والطلب منه/ها الإجابة عن سؤال واحد في كلّ قصاصة لاصقة، والقيام لاحقاً بالاصاق إجاباتهم على ورقة اللوح القلاب المناسبة.
٤. عند الإنتقال إلى النشاط التالي، يُكلّف أحد المتطوعين من المجموعة، أو يُطلب من المدرب/ة المساعد/ة (في حال وجوده/ها)، إستعراض أوراق اللوح القلاب وإعداد ملخّص عن كلّ ورقة لإطلاع المجموعة عليه. من الممكن إعداد هذا الملخص أثناء تيسير نشاط ٤: وضع القواعد الأساسية للجلسات التدريبية.

النشاط ٢: إجراء الإختبار القبلي للتدريب (١٥ دقيقة)



- ملاحظة للميسّرة:** من المستحسن إجراء الإختبار القبلي بعد أن يعرّف المشاركون/ات بأنفسهم، لأنّ ذلك أكثر لياقة. أمّا إذا كان الميسّرة يفضل إجراء الإختبار القبلي كنشاط يُستهل به التدريب فلا مانع من ذلك.
- توزّع نسخ الإختبار القبلي على كلّ مشارك/ة، ويُمنح/تُمنح ١٥ دقيقة لإتمامه.
 - يُطلب من المشاركين/ات أن يسلموا/ن الإختبار القبلي عند الإنتهاء منه.
 - يتم حفظ هذه الإختبارات في مكان آمن، وبما أنّه سيتم تحليل النتائج إضافة إلى تحليل نتائج الإختبار البعدي ومن ثمّ يتم عرضها في تقرير نهائي تعدّه/يعده عند إنتهاء الدورة التدريبية.

النشاط ٤: وضع القواعد الأساسية للجلسات التدريبية

(١٥ دقيقة)



٥. العودة إلى المتطوع/ة أو المدرب/ة المساعد/ة الذي إستعرض أوراق اللوح القلاب في النشاط ٣. والطلب منه/ها تقديم ملخص عن الإجابات وإبراز أي أنماط مثيرة للإهتمام (مثلاً، هل أجاب عدّة أشخاص عن سؤال واحد بطريقة مماثلة؟) مع الحرص على إيضاح التوقعات التي ستتحقق مع إنتهاء التدريب، وما هو خارج نطاق الممكن تحقيقه.

١. طرح السؤال على المشاركين/ات حول ما هي القواعد المشتركة التي يودون الإتفاق عليها، كي يُتاح لهم التعبير عن آرائهم ووجهات نظرهم بكل حرية طوال أيام التدريب المقبلة.

٢. تدوّن القواعد الأساسية للجلسات التدريبية التي تم الإتفاق حولها من قبل المجموعة وطلب بعض الإيضاحات عند الضرورة.

٣. إضافة قواعد هامة أخرى ومفيدة للحفاظ على الإحترام أثناء التدريب.

٤. يتم لصق القواعد الأساسية للجلسات التدريبية على الحائط أو في مكان آخر بارز من القاعة. التأكّد من الإلتزام بها باقي أيام التدريب.

الختام



• بناء مهارات المشاركين/ات ومعارفهم/ن بشأن مدى تأثير معايير النوع الإجتماعي المبنية على معايير إجتماعية في حياة النساء، والرجال، والأشخاص من مختلف هويات النوع الإجتماعي.

• توفير مساحة للمشاركين/ات للقيام بتحليل تأثير معايير النوع الإجتماعي هذه على برامجهم والسياقات التي يعملون بها.

• تزويد المشاركين/ات بالأدوات الكفيلة لإدماج منظور النوع الإجتماعي في أنشطة برامجهم.

يتم التوضيح لهم أنهم سينجزون ذلك من خلال إجراء الكثير من النقاشات والعمل الجماعي والتمارين الفردية. يتمثل دور المدرب/ة في تزويدهم بالأدوات والمعلومات والمساحة اللازمة للتفكير بحس نقدي في قضايا النوع الإجتماعي، إنما الإتكال فهو عليهم/ن للقيام بالجهد المطلوب من أجل تطبيق ما تعلموه في مضمار عملهم.

الانتقال الآن إلى Slide PowerPoint (شرائح الباور بونت) التي تستعرض الأهداف، معدّداً أهداف التدريب حول إدماج النوع الإجتماعي على النحو التالي:

أهداف التدريب حول دمج النوع الاجتماعي

- بناء مهارات المشاركين ومعارفهم حول مدى تأثير معايير النوع الاجتماعي المبنية على معايير اجتماعية صارمة، في حياة النساء، والرجال، والأشخاص أصحاب الهويات الجندرية المختلفة.
- توفير مساحة للمشاركين ليقوموا بتحليل تأثير هذه المعايير على برامجهم والسياقات التي يعملون بها.
- تزويد المشاركين بالأدوات الكفيلة بدمج منظور النوع الاجتماعي في أنشطة برامجهم.

فلنبداً العمل!



الجلسة ١: لتحدّث عن المصطلحات الأساسية للنوع الاجتماعي

الأنشطة:

- النشاط ١: ما المقصود بما يُسمّى النوع الاجتماعي؟
- النشاط ٢: جدول يوم كامل

أهداف الجلسة:

- فهم تعريفات المصطلحات الأساسية للنوع الاجتماعي
- التفكير بحسّ نقدي في طريقة توزيع المهام بين الرجل والمرأة وكيفية تأثير ذلك على حياتهما.

المدة:

ساعتان

لوازم الجلسة:

- أوراق اللوح القلّاب
- أقلام ملوّنة للوح القلّاب
- شريط لاصق
- PowerPoint Slides (شرائح باور بوينت)
- الورقة ١ – تعريفات المصطلحات الأساسية المتعلقة بالنوع الاجتماعي، عدد كافٍ لجميع المشاركين

التحضير:

لا تحضيرات

النشاط ١: ما المقصود بما يُسمّى النوع الاجتماعي؟ (٤٥ دقيقة)



التعليمات:

١٠ عند إنتهاء المجموعات من مهماتهم، الطلب من الجميع العودة إلى الحلقة. والطلب من كل مجموعة إطلاع الآخريين على الإجابات التي دوّنتها في ورقة «رجل». بصفتك ميسراً/ة، يجب تدوين إجابات المجموعات على اللوح القلاب تحت عامود بعنوان «رجل».

١١ بعد عرض كافة ميزات الرجل، الطلب من المجموعات طرح ما تناولوه في نقاشاتهم عن ميزات المرأة. يتم تدوين إجاباتهم على ورقة منفصلة في اللوح القلاب بعنوان «إمرأة».

١٢ في الختام، يجب أن يأخذ اللوح القلاب الشكل الآتي:



١٣ عند الإنتهاء من تدوين كافة الإجابات، يتم شطب كلمة «الرجل» على اللوح الورقي القلاب الأول واستبدالها بكلمة «المرأة».



١٤ عند إستعراض قائمة ميزات «الرجل» نزولاً، مبيزة تلو الأخرى، طرح السؤال على المجموعة: «هل تنطبق هذه الميزة أيضاً على المرأة؟» أو هل يجوز أن تكون المرأة أيضاً [متميزة] بها؟».

١٥ يتم إستعراض كل مبيزة وطرح السؤال على المجموعة عن المبيزات التي لا تنطبق إطلاقاً على المرأة. وشطب من القائمة أي مبيزة لا تنطبق على المرأة (على سبيل المثال، بيولوجياً ليس للمرأة قضيبي).

١٦ شرح للمجموعة أنّ الغرض من النشاط هو مناقشة معنى «النوع الاجتماعي» وكيفية تأثير التوقعات المجتمعية على الرجل والمرأة والعلاقة القائمة بينهما.

١٧ يوزّع المشاركون/ات إلى مجموعات صغيرة مكونة من ٤ إلى ٥ أعضاء. ينبغي أن تضمّ هذه المجموعات خليطاً من الرجال والنساء، على أن تضمّ على الأقل شخصاً واحداً يتولّى مهمة التدوين.

١٨ يتم تزويد كل مجموعة ورقتي لوح قلاب وقلم ملوّن.

١٩ الطلب من كل مجموعة تدوين كلمة «الرجل» في أعلى الورقة الأولى.

٢٠ الطلب من أعضاء المجموعات أن يدوّنوا على ورقة اللوح القلاب ما يخطر في بالهم عند سماع جملة: «تصرّف كرجل». على المشاركين إعداد قائمة بالكلمات التي تصف ما يميّز الرجل من حيث المظهر والتصرّف والمعتقد والسلوك.

٢١ منح المشاركين/ات ٥ دقائق للعمل على قائمتهم.

٢٢ عند إنقضاء ٥ دقائق، يتم الطلب من كل مجموعة أن تدوّن كلمة «المرأة» في أعلى الورقة الثانية.

٢٣ الطلب من أعضاء المجموعات أن يدوّنوا على ورقة اللوح القلاب ما يخطر في بالهم عند سماع جملة: «تصرّف كإمرأة».

٢٤ على المشاركين/ات إعداد قائمة بالكلمات التي تصف ما يميّز المرأة من حيث المظهر والتصرّف والمعتقد والسلوك.

٢٥ منح المشاركين/ات ٥ دقائق للعمل على قائمتهم.

٢٦ وفيما هم منكبّون على عملهم، يتم رسم من قبل الميسرة/ة عامودين على اللوح القلاب - في أعلى العمود الأول، يدوّن كلمة «الرجل». وفي أعلى العمود الثاني، يدوّن كلمة «المرأة».



١٨ يتصرّف من نشاط بعنوان "ما المقصود بما يُسمّى النوع الاجتماعي؟" "What is this thing called Gender?" in the Program M Manual (Promundo, Instituto PAPI, ECOS, Saludy Genero, World Education, 2007.)

٧٠. يلي ذلك، تكرار الخطوة ذاتها للرجل. وشطب كلمة «المرأة» على اللوح الورقي القلاب الثاني مع إستبدال إياها بكلمة «الرجل». إتباع مجددًا الخطوات السابقة.

٧١. في الختام، يجب أن يأخذ اللوح القلاب الشكل الآتي:



٧٢. **ملاحظة للمدرِّب/ة:** ينبغي أن تنطبق كافة الميزات على الرجل والمرأة معًا، ما عدا الفوارق البيولوجية، كالقُدرة على الإنجاب، أو تمايز الأعضاء التناسلية الذكورية والأنثوية.

٧٣. يتم توزيع ورقة «تعريفات المصطلحات الأساسية المتعلقة بالنوع الاجتماعي» على كلِّ مشارك/ة.

٧٤. عرض Slide PowerPoint (شريحة الباور بوينت) - تعريفات المصطلحات الأساسية بإعتماد مجسم النوع الاجتماعي (Genderbread Person).

أبعاد
ob od

تحديدات أساسية



الجنس - الميزات البيولوجية التي تميّز الشخص عند ولادته. فيصنّف معظم الأشخاص بين «ذكور» و«إناث» حسب تكوينهم الجسدي.

- حامل صفات الجنسين - شخص يولد بأعضاء تناسلية خاصة بالذكور وبالإناث معًا.

الميل الجنسي (الانجذاب) - إلى من نعمل، جسديًا ورومنسيًا.

النوع الاجتماعي - الصفات، أو السلوكيات، أو التصرفات أو الأدوار التي يعطيها المجتمع إلى للرجال والنساء. والنوع الاجتماعي لا يعني «النساء»!

هوية النوع الاجتماعي - تعني ما يشعر به الشخص في داخله. مثلًا، أنا أشعر بأنّي رجل، أو امرأة، أو كلاهما معًا، أو لا أشعر أنني أيّ واحد منهما!

٧٥. أثناء عرض الشريحة، يجب التشديد على النقاط الآتية:

- **الجنس:** يشير إلى الميزات البيولوجية التي تميّز الشخص عند ولادته. فيصنّف معظم الأشخاص بين «ذكور» و«إناث» حسب تكوينهم الجسدي (الأعضاء التناسلية لدى الذكر والأنثى) والصفات الجسدية.
- مثلًا، يولد بعض الأشخاص بأعضاء تناسلية خاصة بالذكور وبالإناث معًا. ويُشار إليهم بـ«حامل صفات الجنسين».

- **الميل الجنسي** يشير إلى الأشخاص الذين ننجذب إليهم، جسديًا ورومنسيًا. فعلى سبيل المثال، - ينجذب بعض الأشخاص إلى شخص من جنس مختلف، كإنجذاب الفتيات إلى الفتيان، وإنجذاب الفتيان إلى الفتيات (من جنسين مختلفين).
- ينجذب بعض الأشخاص إلى شخص من نوع جنسهم، كإنجذاب الرجل إلى الرجل (مثلي الجنس).
- لا يشعر بعض الأشخاص بالإنجذاب إلى أيّ أحد («عديم الرغبة بالجنس»).

- **النوع الاجتماعي** يشير إلى الصفات، أو السلوكيات، أو التصرفات أو الأدوار التي يعطيها المجتمع إلى الرجال والنساء. والنوع الاجتماعي لا يعني «النساء»! لأن الرجال والنساء لديهم نوع اجتماعي. لا لم نولد بهذه المميزات بل نتعلّم كيف نصبح رجالًا ونساءً من المجتمع ونحن نكبر فيه.

- **هوية النوع الاجتماعي** تعني ما يشعر به الشخص في داخله. مثلًا، أنا أشعر بأنّي رجل، أو امرأة، أو كلاهما معًا، أو ولا أيّ منهما.
- يشعر معظم الناس بنفس مشاعر أبناء جنسهم البيولوجي (المعروفون أيضًا باسم «متوافقي الجنس»).
- لكنّ البعض من لهنّ مهبل يشعرن أكثر وكأنهنّ رجال، والبعض من لديهم قضيبي يشعرون أكثر وكأنهم نساء (متحوّل جنسيًا).
- هويتك من حيث النوع الاجتماعي هي كيف ترى أو تفهم ذلك.
- ينطوي النوع الاجتماعي على إستمرارية معقّدة. فلنتعمّق فيه.

- غالبًا ما يتعرّض الأشخاص الذين لا يتناسبون مع الفئات المقبولة إجتماعيًا من حيث الميول والهوية الجنسية وسواها للتهديد والتمييز، ويواجهون قدرًا أكبر من المخاطر في حياتهم اليومية.
- لذلك، من الأهمية أن تكون أنشطة مشروعنا، عند تصميمها، مراعية أكثر وتحويلية للنوع الاجتماعي، بما أننا نهدف أيضًا إلى أن تكون شاملة للتنوع الرائع الموجود في عالمنا.

الانتقال إلى الشريحة التالية التي تتضمن التعريفات والبيانات الأساسية، مع التوضيح الآتي:

- إنّ هوية النوع الاجتماعي والتعبير عن النوع الاجتماعي والجنس البيولوجي والميل الجنسي كلها مفاهيم مستقلة عن بعضها البعض، أي لا ترابط بينها. أن تحمل إحداهنّ مثلًا بحكم هويتها من حيث النوع الاجتماعي صفة «المرأة»، وأن تشعر في عمق أعماقها بأنها امرأة، لا يتحتّم بالضرورة إنجذابها جنسيًا إلى الرجال.
- عند ولادة شخص ما بأعضاء تناسلية ذكورية، من المرجح إلى حدّ كبير أن ينشأ تنشئة الصبيان، ويتمّ التعريف عنه كرجل، وأن يعبر عن نفسه بشكل ذكوري. ومن المرجح أن تمنحه هذه الصفة هذا الكثير من الإمتيازات والسلطة في مجتمع أبوي - أساسًا أيما كان.



أسئلة النقاش الجماعي:

- أين تعلّمت المميزات التي يتم ربطها «بكونك رجلًا» أو «بكونك امرأة»؟
- هل المميزات أو الصور النمطية التي نربطها بالرجال أو النساء تمنح سلطة لبعض الأفراد على الآخرين؟

النشاط ٢: جدول يوم كامل

(٤٥ دقيقة)



ملاحظة للمدرب: التداول مع المشاركين/ات حول هذا النشاط، لتحديد أفضل السبل للتيسير- إما من منظورهم الشخصي (كإعتماد جدول عملهم اليومي) أو بالتركيز على «المجتمع» (رجال/نساء آخرين ضمن مجتمعاتهم المحلية) للحصول على الإجابات الأصح.

يتم الشرح لهم أنهم سيقومون الآن بإعداد جدول الأنشطة اليومية لمعرفة كيف يمضي رجل وامرأة من الطبقة المتوسطة يومهم. ستنكبّ مجموعة النساء على إعداد جدول يومي عادي للمرأة، فيما تقوم مجموعة الرجال على غرارهنّ بإعداد جدول يومي عادي للرجل.

عرض نموذج محتمل لجدول أنشطة يوم عادي، كما هو وارد أدناه:

٣.

شرح أنّ الغرض من النشاط التالي هو تحليل أوجه الاختلاف بين الرجال والنساء من حيث طريقة قضاء يومهم، منذ لحظة إستيقاظهم ولغاية ذهابهم إلى الفراش.

١.

٤.

يوزّع المشاركون/ات إلى مجموعاتي من ٢ إلى ٤ أشخاص، على أن يكون التوزيع على مجموعات مؤلفة فقط من رجال ومجموعات مؤلفة فقط من نساء. تزود كل مجموعة بأقلام ملونة وورقة لوح قلاب.

٢.

الأنشطة اليومية – للمرأة (أو الرجل)

أوقات اليوم

	0:٠٠
	٦:٠٠
	٧:٠٠
	٨:٠٠
	٩:٠٠
	١٠:٠٠
	١١:٠٠
	١٢:٠٠
	١٣:٠٠
	١٤:٠٠
	١٥:٠٠
	١٦:٠٠
	١٧:٠٠
	١٨:٠٠
	١٩:٠٠
	٢٠:٠٠
	٢١:٠٠
	٢٢:٠٠
	٢٣:٠٠
	٢٤:٠٠

٥.

لفت نظر المشاركين/ات إلى أنهم ليسوا مُلزَمين بإعتماد صيغة هذا النموذج، بل بإمكانهم رسم ساعة أو الإستعانة بصور ترمز إلى مختلف أوقات اليوم. لكن، من مميزات هذا النموذج الذي يتخذ شكل قائمة أنها تشجّع على نقاش مفضّل.

٨.

عند إنقضاء ٢٠ دقيقة، الطلب من كل مجموعة أن تلصق جدولها على الحائط، لعرضها جنبًا إلى جنب. ومن ثم القيام بجولة على مختلف الجداول وملاحظة أيّ فوارق بين جداول الرجال والنساء.

٦.

التأكد من أن كل مجموعة تقوم بتحديد وكتابة ما إذا كانت تعدّ جدولًا لرجل أو امرأة.

٧.

منح المشاركين/ات ٢٠ دقيقة لمناقشة الأنشطة اليومية العادية بدقة، وإدراجها في الوقت المناسب من أوقات اليوم. منعاً لهيمنة شخص واحد على النقاش، الطلب منهم التناوب على الكلام الواحد تلو الآخر، كي يُتاح لكل شخص تبادل أفكاره بشأن الجدول اليومي.

٧.

أسئلة النقاش

- ما أوجه الاختلاف التي لاحظتها عند استعراض جداول الأنشطة اليومية للرجال والنساء؟
- من هي الفئة التي تنجز عمومًا قدرًا أكبر من الأنشطة على مدار اليوم؟ الرجال أم النساء؟
- من هي الفئة التي تنعم بقدر أكبر من أوقات الفراغ بشكل عام؟
- كيف تتغير المسؤوليات اليومية بين الرجال والنساء عند مقارنة العائلات الريفية بالعائلات الحضرية؟ طبقة الفقراء بالطبقة الوسطى وطبقة الأثرياء؟ بين مختلف الفئات الإثنية؟
- بالنظر إلى مجتمعنا/ثقافتنا، ما المهام التي تُصنّف ضمن خانة «العمل»؟
- إذا كنت تنعم بوقت إضافي في اليوم، فكيف تمضيّه؟



الرباط مع أوضاع ما بعد الصراع^١ (إختياري)

إذا كنت تعمل لدى منظمات تمارس نشاطها في ظلّ أوضاع (ما بعد) الصراع، فمن الأهمية بمكان المضي قدمًا في هذا التمرين لفهم طريقة تبدل الديناميات والتوقعات المتعلقة بالنوع الاجتماعي. يمكنك أن تقول مثلًا:

قد تكون الصراعات - سواء الماضية أو الجارية - قد ساهمت في تكوين أفكار أو معتقدات حول الرجولية والنسوية. فخلال الصراعات المسلحة، غالبًا ما يتمّ التشديد على جوانب مختلفة من الرجولية والنسوية - كمفهوم الرجولة مثلًا لإرتباطه بكيان المحارب، أو فكرة النساء كأمهات الأمة أو المجموعة الإثنية».

أسئلة النقاش

- هل تبدّلت توقّعات المجتمع تجاه الرجل/المرأة منذ إندلاع الصراع/إنتهائه الصراع؟ إذا كان الأمر كذلك، فلماذا وكيف؟
- هل تبدّلت السلوكيات الفعلية المرتبطة بهذه التوقّعات منذ إندلاع الصراع/إنتهائه الصراع؟ إذا كان الأمر كذلك، فلماذا وكيف؟
- هل تغيرت تكاليف عدم التوافق مع هذا التوقع نتيجة الصراع؟ هل ارتفعت أو انخفضت؟

^١ يتصرّف من

"Gender analysis of Conflict Toolkit" <https://www.saferworld.org.uk/resources/publications/1076-gender-analysis-of-conflict>

توضيح أنّ جلسة اليوم صُنِّتْنا على التفكير في توقعات المجتمع تجاه الشخص كرجل أو كامرأة، وكيف تسبّب هذه التوقعات «القواعد» ضرراً لأنها تحدّ من إمكانياته.

الآن ينتقل إلى Slide Power Point (شرائح الباور بوينت) التالية التي تتضمّن التعريفات الرئيسية وفيما تستعرض الشريحة، توضيح النقاط التالية:



• **النسويات والرجوليات** - هي مصطلحات لوصف ما يعنيه أن يكون الشخص امرأة أو يكون رجلاً، على التوالي. وهذه توقعات ليست بثابتة بل تتغير مع الوقت وحسب السياقات والأوضاع. إنها هويات النوع الاجتماعي التي تحدّدها التوقعات الاجتماعية والثقافية، لا تركيبتنا البيولوجية.

• **معايير النوع الاجتماعي** – قواعد غير مكتوبة يضعها المجتمع وتحدّد السلوك «الصحيح» للفتيات والصبيان والرجال والنساء، وتقيّد هوياتهم.

• **أدوار النوع الاجتماعي** – السلوكيات، والتصرّفات، والوظائف، والمهن، والمسؤوليات التي يعتقد المجتمع أنها «لائقة» بالرجال والنساء.

• **المساواة من حيث النوع الاجتماعي** – إنها مسألة قوّة بشكل أساسي! لا تزال مئات السنين من التمييز ضدّ المرأة والمستمرّ لغاية يومنا هذا تستبعدنا من المناصب القيادية في الحكومة، وتكرّس المضايقات اليومية التي تُرتكب بحق النساء والفتيات سواء في الشارع أو عبر الإنترنت. لذلك، فإنّ معايير النوع الاجتماعي السائدة في مجتمعاتنا لا تعلمك الطريقة «الصحيحة» لتكون رجلاً وامرأة وحسب، بل تعلمك أيضًا أنّ الرجل أقوى (أو يجب أن يكون أقوى) من المرأة، وترتّب هذه الديناميكية التي يكون فيها الرجل بشكل عام أقوى من المرأة عواقب على المدى البعيد بدءًا من أسرنا وصولًا إلى أعلى مستويات صنع القرار السياسي.

• في الوقت ذاته، إنّ عدم المساواة من حيث النوع الاجتماعي يسيء أيضًا إلى الرجال والفتيان والأشخاص الذين لا يندرجون ضمن هذه الفئات الثنائية. فضلًا عن أنّ هذه القواعد الذكورية غير المنصفة التي تعزّز تسلّط الرجل على المرأة تمنع الرجال أيضًا من التعبير عن صفات «أنثوية» وفق الصور النمطية، كالقدرة على إظهار الألم والخوف والحزن. وتحول دون تواصل الرجال مع ذواتهم البشرية العاطفية.

• وبالتالي، تشير المساواة من حيث النوع الاجتماعي إلى قدرة الأشخاص كافة، مهما كانت هوياتهم الخاصة بالنوع الاجتماعي، على التمتع بالقدر نفسه بالحقوق الأساسية، والموارد، والفرص، وحرية التعبير.

• **الإنصاف من حيث النوع الاجتماعي** – إنها مسألة العدالة كلّ بحسب حاجاته. كأن يعمد زوجان مثلًا، غير قادرين على تحمّل الأعباء المنزلية كافة بالتساوي، إلى مناقشة طريقة توزيع المسؤوليات بينهما بشكل عادل.

- مثال آخر عن الإنصاف من حيث النوع الاجتماعي: الكوتا المحدّدة للنوع الاجتماعي في التعيينات السياسية، أو القبول في الجامعة، أو المواقع القيادية في المجتمع المحلي.

• يتم تشجيع الجميع على ملء ورقة التعريفات.

• الإستعلام ما إذا كان لدى أي مشارك/ة أسئلة.

الختام

يتم إختتام الجلسة بالتشديد على النقاط الآتية:

- المساواة من حيث النوع الاجتماعي هي مسألة قوة بالدرجة الأولى. تهدف الجهود المبذولة لتعزيز المساواة من حيث النوع الاجتماعي إلى ضمان حصول الجميع، بغض النظر عن هويتهم، على الحقوق والموارد والفرص ذاتها.
- في الجلسات القادمة، سيتم العمل على تحليل كيفية تأثير عدم المساواة من حيث النوع الاجتماعي على البرامج، وتطوير إستراتيجيات لإدماج المقاربات التي تهدف إمّا إلى التعويض عن عدم المساواة أو تحدي عدم المساواة بشكل مباشر.

ورقة الجلسة ١: المصطلحات الأساسية للنوع الاجتماعي

التعليمات: كتابة تعريف المصطلحات التالية بعبارتك الخاصة.

الجنس -

ثنائي الجنس -

الميل الجنسي -

النوع الاجتماعي -

هوية النوع الاجتماعي -

النسويات والرجوليات -

معايير النوع الاجتماعي -

أدوار النوع الاجتماعي -

المساواة من حيث النوع الاجتماعي -

الإنصاف من حيث النوع الاجتماعي -

الجلسة ٢- لماذا يجب إدماج منظور النوع الاجتماعي في برنامجي؟

أهداف الجلسة:

- تمييز الفارق بين إدماج النوع الاجتماعي وتعميم مراعاة منظور النوع الاجتماعي.
- فهم عواقب البرامج المتغاضية عن إدماج النوع الاجتماعي على التدفّلات البرامجية.
- تحليل الأسباب الجذرية المصنفة للنوع الاجتماعي في دراسات الحالة المخصّصة المعينة للمشاركين/ات.

الأنشطة:

- **النشاط ١:** عواقب «التغاضي عن إدماج النوع الاجتماعي»
- **النشاط ٢:** شجرة المشاكل

لوازم الجلسة:

- دراسات الحالة
- أوراق اللوح القلّاب
- أقلام الملونة
- شريط لاصق

المدة:

ساعة و ٣٠ دقيقة

التحضير:

- **النشاط ١:** عواقب «التغاضي عن إدماج النوع الاجتماعي»
• **القيام بالبحث:** اعتماد تكييف دراسات الحالة التي يتم عرضها خلال التدريب مع المواضيع أو المحاور التي تعمل عليها المنظمة (المنظمات). على سبيل المثال، إذا كانت المنظمة التي يتم تدريبها تركز على برامج المياه والصرف الصحي والنظافة الصحية، يجب إعداد دراسة حالة حول تأثيرات التغاضي عن إدماج النوع الاجتماعي على هذه المبادرات.

- **تنبيه:** ستركز أكثرية الأمثلة المتواجدة على صفحات الإنترنت على العواقب الناتجة عن إستبعاد النساء فقط، لذا، يجب التأكد من الإستعانة بمثال واحد على الأقل حول تأثير التغاضي عن إدماج النوع الاجتماعي سلبًا على الفئات الأخرى كالرجال والفتيان.

- **النشاط ٢:** شجرة المشاكل
• إعداد مثال لشجرة المشاكل بناءً على الصورة المتوفّرة، كما هو الحال في النشاط ١. تكييف الشجرة وفقًا للمواضيع التي تهتم المنظمات التي تتدرّب.
• يجب على شجرة المشاكل أن تُبرز سببًا رئيسيًا وثانويًا واحدًا على الأقل للمشكلة (الجذور) التي تضيء عليها، ونتيجة أولية وثانوية واحدة على الأقل (الأغصان) لهذه المشكلة.



النشاط ١: عواقب «التغاضي عن النوع الاجتماعي»

(٤٥ دقيقة)

- يؤثّر التغاضي عن النوع الاجتماعي سلبيًا على نتائج البرامج لأنها تُؤدّي إلى فهم منقوص لوضع معيّن.
 - بعض الأمثلة عن كيفية تأثير التغاضي عن النوع الاجتماعي سلبيًا على الأشخاص والشعوب/السكان.
- الانتقال إلى Slide PowerPoint (شريحة الباور بوينت) التي تعرض دراسات الحالة. القيام بنسخها وإصاقها هنا للرجوع إليها.

توضيح أنّ هذا النشاط يرمي إلى فهم كيفية إسهام إدماج منظور النوع الاجتماعي في تعزيز العمل البرامجي.

طرح السؤال على المشاركين/ات عمّا يفكّرون فيه عند سماعهم عبارة «التغاضي عن النوع الاجتماعي»؟ طالبًا من عدد قليل منهم التطوُّع بإجابته.

الانتقال إلى الشريحة التالية التي تتضمّن «المصطلحات الأساسية» موضّمًا الآتي للال عرض PowerPoint Slides (شرائح الباور بوينت):

- التغاضي عن النوع الاجتماعي يعني غياب الوعي (أو الاهتمام) بمدى اختلاف تأثير الرجال والنساء والأشخاص ذوي هويات النوع الاجتماعي المتنوعة بوضع ما يفعل الاختلافات في أدوارهم، وحاجاتهم، ومكانتهم، وأولوياتهم في مجتمعاتهم.

دراسات حالة – برامج التحويلات النقدية

تقدّم برامج تحويلات نقدية كثيرة عبر العالم أموالًا نقدية للنساء ظلًا منها أنّها «تقوم بأنشطة مراعية للنوع الاجتماعي». لكنّ هذا يعتمد عادةً على الصورة النمطية الخاصة بالنوع الاجتماعي التي تُعتبر أنّ النساء يملن أكثر من الرجال إلى إنفاق مالهّن بحكمة أكبر.

تكييف دراسات الحالة هذه حسب الفئة المستهدفة

لكنّ الأبحاث تظهر أنّ هذه البرامج من شأنها أن تزيد من التشنّجات المنزلية في حال لم يجر تحليل مناسب للحالة، خاصة إذا كان الشريك الذكر-عاطل عن العمل، كما أنّها تزيد احتمال وقوع عنف قائم على النوع الاجتماعي، وتزيد من أعباء العمل على النساء.

تحديدات أساسية

أعمال عمياء أو متغاضية عن النوع الاجتماعي – يعني غياب الوعي (أو الاهتمام) بمدى اختلاف تأثير الرجال والنساء والأشخاص ذوي هويات النوع الاجتماعي المتنوعة بوضع ما يفعل الاختلافات في أدوارهم، وحاجاتهم، ومكانتهم وأولوياتهم في مجتمعاتهم.

دراسات حالة
(تكييفها حسب الفئة المستهدفة)

تقدّم الكثير من برامج صندوق النقد حول العالم تحويلات نقدية كثيرة للنساء ظلًا منها أنّها «تقوم بأنشطة مراعية للنوع الاجتماعي». لكنّ هذا يعتمد عادةً على الصورة النمطية الخاصة بالنوع الاجتماعي التي تُعتبر أنّ النساء يملن أكثر من الرجال إلى إنفاق مالهّن بحكمة أكبر. لكنّ الأبحاث تظهر أنّ هذه البرامج في حال لم تجر التحليل المناسب من شأنها أن تزيد من التشنّجات المنزلية، خصوصًا إذا كان الشريك الذكر عاطل عن العمل، كما أنّها تزيد احتمال وقوع عنف قائم على النوع الاجتماعي، وتزيد من أعباء العمل على النساء.

برامج
التحويلات
النقدية

مع تفاهم وضع جائحة كوفيد ١٩ العالمية، مالت منظمات كثيرة إلى النظر في سبل كفيّة بتقييد إنتقال الفيروس بين صفوف السكان إلى حين تواجد اللقاح له. ونتيجة لذلك، قرّرت حكومات كثيرة أن تفرض حجرًا وعزلًا على أولئك الذين تعرّضوا للفيروس للحدّ من تنقله بشكل إجمالي. وفي الحالات التي تعيش فيها النساء والأطفال في بيئات منزلية غير مستقرّة عرضتهم هذه القيود إلى مزيد من الخطر لناحية العنف القائم على النوع الاجتماعي.

جائحة كوفيد ١٩

إنّ أيّ عملية نموذجية لنزع السلاح والتسريح وإعادة الإدماج تستهدف حصّرًا المقاتلين الذكور. وهذا بصورة عامة لأنّ المقاتلين الذكور يسيطرون على الأسلحة، فوجدهم المقاتلون الذكور قادرون على تلبية شروط الأمم المتحدة الخاصة بتسليم السلاح والخبرة. ونتيجة لذلك، سيُسجّلون وحدهم في الأمم المتحدة والوكالات المتعددة الأطراف الأخرى كمستفيدين من أنشطة إعادة الإدماج. وبصفتهم مستفيدين سوف يحظون بحق الوصول إلى التعليم والوظائف ومنافع نقدية شهرية. بما أنّ النساء والأطفال لا يُعتبرون مسرّحين رسميًا، هم يُستبعدون من برامج إعادة الإدماج. كما أنّهم يستمرون في الخضوع لأوامر آتية من مقاتلين قدامى ذكور حتى بعد بدء عملية الانتقال إلى السلام. لم يتمّ كسر التسلسل القيادي وها هم السكان يقفون على سلاحهم بالرغم من جهود نزع السلاح والتسريح وإعادة الإدماج. المصدر: Our Secure Future (Link).

نزع السلاح،
والتسريح،
وإعادة الإدماج

إنّ بعض مزوّدي خدمات صحة الأمومة للنساء الحوامل والأمهات حديثيات لا يشجّعون مشاركة مقدّمي الرعاية من الذكور/الآباء في الزيارات الطبيّة. ولكن تبيّن الأبحاث أنّ الشركاء يؤدّون دورًا بارزًا في مساعدة صحة النساء رفاهتهن كما هي الحال في الرضاعة الطبيعيّة ومساندة النساء ليحضرن في كل زيارة قبل الولادة، وتقديم الدعم العاطفي الشامل. كما يستفيد الرجال أيضًا من الارتباط عاطفيًا بأولادهم. وبالتالي، عندما لا يتم إشراك الرجال تُفوّت فرص تقوية العلاقات العائلية وصحة النساء.

المساعدة الإنسانية

سبّب النزاع في سوريا أزمة إنسانية أدّت إلى تدفّق ملايين النازحين إلى لبنان سعيًا إلى اللجوء. وقد قدّمت منظمات تنموية عدّة خدمات طوارئ ورزم مساعدات لمساندة النازحين. ولكن جزءًا كبيرًا من المساعدات الطارئة كانت متغيضة عن النوع الاجتماعي. وقد تمّ إجراء بحث لفهم وقع هذه الأزمة الحدودية الإنسانية على النوع الاجتماعي بشكل أفضل. وقد بيّن هذا البحث أنّ الفتيات اللاجئات يواجهن خطرًا أكبر بالتعرّض للزواج المبكر بسبب الضغط الاقتصادي الناجم عن النزاع السوري. فتزويج الفتيات في سن مبكرة هو نتيجة للتخفيف من الضغط المالي على عائلاتهنّ. ومن الآثار الأخرى على النوع الاجتماعي كونه الأسر التي تتراأسها نساء لم تتمكن من التسجيل لدى وكالات الإغاثة الإنسانية لأنّ المعايير الاجتماعية تمنعهنّ من الذهاب بأنفسهنّ للتسجيل.

بناء السلام

اندلعت الحرب الأهلية الوحشية في جنوب السودان في كانون الأول / ديسمبر ٢٠١٣، ويربط بحث جديد بشكل مباشر قضية مهر العروس - حيث تنتقل الأصول الصافية من عائلة العريس إلى عائلة العروس - إلى نزاع عنيف. يمكن لأسعار العروس المتضخمة أن تعرقل سوق الزواج وبالتالي تزيد من إحتماية نشوب صراع عنيف. على سبيل المثال، يمكن أن يساعد الرجال في كسب الثروة التي يحتاجون إليها لدفع تكاليف الزواج من خلال الإنضمام إلى مجموعات الميليشيات أو تنفيذ غارات عنيفة على الماشية. إذا كانت جهود بناء السلام تتعامل فقط مع العوامل السياسية أو عوامل الحكمة وتتجاهل ديناميكيات النوع الاجتماعي، فسيتم تجاهل العنف اليومي مثل نهب الماشية وسيستمر الطاعون في المجتمعات.

المصدر: إطار العمل والنظرية المعنيين بإدماج النوع الاجتماعي الصادر عن معهد الولايات المتحدة للسلام (USIP)

٥.

طرح السؤال التالي على المشاركين/ات: «بناءً على تجاربكم، هل لديكم أمثلة أخرى لم يلق فيها النوع الاجتماعي الاعتبار اللازم عند تصميم برنامج أو تنفيذه أو تقييمه؟ وما كان وقع ذلك؟»

٦.

عرض شريحة «المصطلحات الأساسية» وتوضيح ما يلي عند عرضها:

- باختصار، من الواضح أن إدماج منظور النوع الاجتماعي في برامجنا أمر ضروري لتعزيز النتائج، وأقله، لعدم التسبب بأي ضرر.
- يخطئ بعض الأشخاص ما بين المصطلحين المتعلقين بـ«إدماج النوع الاجتماعي» و«تعميم مراعاة منظور النوع الاجتماعي» لإعتقادهم بأنهما متشابهان، لكنهما ليسا كذلك.
- طرح السؤال على المشاركين/ات إذا كان بإمكانهم التمييز بين المصطلحين.

• **إدماج النوع الاجتماعي**^٣ يشير إلى إستراتيجيات تطبّق في تخطيط البرامج وتقييمها وتصميمها وتنفيذها وإخضاعها للرصد والتقييم للنظر في معايير النوع الاجتماعي والتعويض عن أشكال اللامساواة القائمة على النوع الاجتماعي.

- على سبيل المثال، عند قيام مشروع بتحليل حالة النوع الاجتماعي وإدماج نتائجه في الأهداف وخطة العمل وخطة الرصد والتقييم، ذلك ما نعتبره بعملية إدماج النوع الاجتماعي.

- **«تعميم مراعاة منظور النوع الاجتماعي»**^٤ يشير إلى عملية واسعة تقضي بإعتماد منظور النوع الاجتماعي في السياسات والإستراتيجيات والبرامج وأنشطة المشاريع والمهام الإدارية والثقافة المؤسسية في منظمة ما. ويفترض جعل إهتمامات النساء والرجال وتجاربهم جزءًا لا يتجزأ من تخطيط السياسات والبرامج وتصميمها وتنفيذها وإخضاعها للرصد والتقييم لكي تعزّز الممارسات المؤسسية مساواة أكبر بين الرجال والنساء.
- على سبيل المثال، عند قيام برامج أو منظمة بمعالجة مشكلة عدم المساواة من حيث النوع الاجتماعي في ممارسات التوظيف والموارد البشرية الخاصة بها، فهي تقوم بتعميم مراعاة منظور النوع الاجتماعي.

- في هذا التدريب، سيتم التركيز على إدماج النوع الاجتماعي، وسيتم أيضًا بعض الأدوات والإستراتيجيات الأساسية بشأن تعميم مراعاة منظور النوع الاجتماعي.

يُطلب من كل مجموعة أن تختار أحد أفرادها لعرض شجرة المشاكل التي أعدتها. عند إنتهاء كل مجموعة من العرض، يتم تقديم ملاحظات أو أي سبب جذري أو عواقب قد يكون قد تم التغاضي عنها.

فور إنتهاء كل مجموعة من تقديم عرضها، يتم تهنتتها على الجهد القيم الذي قامت به.

الختام

- قد لا تكون مدرجًا لذلك، لكنك أجريت للتو تحليلًا لحالة النوع الاجتماعي!
- يشكّل تحليل حالة النوع الاجتماعي الخطوة الأولى لإدماج منظور النوع الاجتماعي في كامل مراحل دورة البرنامج - بدءًا بالتصميم وصولًا إلى التقييم.
- في الجلسة التالية، سوف يتم التعرف إلى إطار عمل محدّد يساعد في إجراء تحليل رسمي أكثر للنوع الاجتماعي من حيث صلته كل بحسب برنامجه.

الجلسة ٣ – تحليل حالة النوع الاجتماعي

الأنشطة:

- عرض: إطار تحليل حالة النوع الاجتماعي.
- النشاط: عمل جماعي حول تحليل حالة النوع الاجتماعي.

أهداف الجلسة:

- زيادة المشاركين معرفة ومهارة إجراء تحليل قوي لحالة النوع الاجتماعي.

المدة:

٢-٣ ساعات

لوازم الجلسة:

- PowerPoint Slides (شرائح الباور بينت)
- نسخ عن الأوراق التالية المعدّة للتوزيع على المشاركين:
 - الورقة ١: ورقة عمل لتحليل حالة النوع الاجتماعي
 - الورقة ٢: نموذج عن تحليل حالة النوع الاجتماعي
 - الورقة ٣: أسئلة النقاش

التحضير:

- القيام بنسخ جميع الأوراق المذكورة في «لوازم الجلسة» لتوزيعها على المشاركين/ات في الجلسة.

عرض: إطار تحليل حالة النوع الاجتماعي^٥ (٣٠ دقيقة)

- عرض Slide Power Point « (شرائح الباور بينت) النموذج الاجتماعي البيئي » وتوضيح الآتي:
يتطلب إجراء تحليل مناسب لحالة النوع الاجتماعي أيضًا تحليل ديناميكيات النوع الاجتماعي على مختلف مستويات المجتمع. أما إطارنا لفهم مختلف مستويات المجتمع فيتمثل في النموذج الاجتماعي البيئي، وهو إطار تم تكييفه من قبل الباحثة لوري هايز، من أجل تحديد الأسباب الجذرية للعنف ضد المرأة بشكل أفضل. وتكمن فائدة هذا النموذج في أنه يسمح لنا برؤية الأماكن التي تنشأ فيها معايير النوع الاجتماعي والصور النمطية وتتعزز، وتحديد نقاط الدخول المحتملة لوضع البرامج.

١ شرح للمشاركين/ات أنهم سيفهمون الآن بتمارين «شجرة المشاكل» للتدريب على تحليل مشكلة مستدة إليهم من منظور النوع الاجتماعي.

٢ يُوزع المشاركون/ات على مجموعات صغيرة، ويوضح أنّ كلّ مجموعة ستعدّ شجرة مشاكل.

عرض شريحة «المصطلحات الأساسية» مع توضيح الآتي أثناء عرضها بالقول:

- كما تعلمنا في الجلسة الأخيرة، يسمح تحليل قوي لحالة النوع الاجتماعي للممارسين أمثالكم بتحقيق فهم أكبر لمدى تأثير وضع ما على الرجال والنساء والأشخاص ذوي هويات النوع الاجتماعي المتنوعة بشكل مختلف. وكنتيجه لهذا الفهم الأكثر كمالاً، من شأن أيّ تحليل قويّ لحالة النوع الاجتماعي أن يساعدنا على تصميم أهدافنا وأنشطتنا ومؤشراتنا وغير ذلك أيضًا بشكل أفضل.

- لأغراض هذه الجلسة، سنقوم بإعداد نسخة «سريعة» عن تحليل حالة النوع الاجتماعي لبناء مهاراتكم. خارج نطاق هذا التدريب، قد يستغرق أيّ تحليل لحالة النوع الاجتماعي أسابيعًا، لا بل أشهرًا، إذ يتطلب:

- جمع بيانات ثانوية (التقارير المنشورة وغير المنشورة حول النوع الاجتماعي ضمن السياق المحيط بك) وتحليلها.
- تحديد الفجوات الأساسية في المعلومات («ما المطلوب معرفته أيضًا؟»).
- إستحداث أدوات لجمع البيانات من أجل سدّ تلك الفجوات (أدلة مجموعات التركيز، وأدلة المقابلات مع المخبرين الرئيسيين).
- تحليل البيانات التي تمّ جمعها حديثًا.



- عرض شريحة الباور بوينت PowerPoint Slide «أربعة ميادين لتحليل حالة النوع الاجتماعي» والتوضيح أنّ التحليل النموذجي لحالة النوع الاجتماعي يتطلب النظر في أربعة ميادين محدّدة.



- تشكّل السلطة الجانب الذي تتقاطع عنده هذه الميادين جميعها. وتشير السلطة إلى قدرة الأشخاص على الوصول إلى الموارد والتحكّم بها وإتخاذ القرارات من دون إكراه.

تحددات أساسية

تحليل حالة النوع الاجتماعي يسمح لنا بتحقيق فهم أكبر لمدى تأثير وضع ما على الرجال والنساء والأشخاص ذوي هويات النوع الاجتماعي المتنوعة بشكل مختلف. ونتيجة لهذا الفهم الأكثر كمالاً، من شأن أيّ تحليل قويّ لحالة النوع الاجتماعي أن يساعدنا على تصميم أهدافنا وأنشطتنا ومؤشراتنا وغير ذلك أيضًا بشكل أفضل.

لكنّ أيّ تحليل دقيق لحالة النوع الاجتماعي قد يستغرق أسابيع لا بل أشهرًا. ولأغراض جلستنا اليوم، سوف نقوم بهذا التحليل خلال بضع ساعات فقط ☺، وذلك بهدف بناء مهاراتكم لكي تتمكنوا من القيام بتحليل أقوى بعد مشاركتكم في هذا التدريب.

شرح للمشاركين/ات أنهم سيقومون الآن بتحليل حالة النوع الاجتماعي في برنامجهم باستخدام النموذج الاجتماعي البيئي والبيادين الأربعة التي تم عرضها للتو. لا داعي للقلق من قبل المشاركين/ات لأنه سيتم تزويدهم بالأدوات اللازمة لإتمام هذا التمرين!

٧.

طرح السؤال على المشاركين/ات: ماذا يعني «الوصول إلى الأصول أو الموارد» برأيكم؟

٤.

عرض الشريحة التالية بالإشارة إلى التعريف الآتي: «إن الوصول إلى الأصول أو الموارد يعني قدرة شخص ما على استخدام موارد/أصول مالية وغيرها. فالقدرة على الوصول إلى الموارد أمر حيوي ليكون الإنسان مشاركًا فاعلاً ومنتجًا (اجتماعيًا وإقتصاديًا وسياسيًا) في المجتمع».

٥.

الانتقال الآن إلى الشريحة التالية التي تتضمن باقي التعريفات، والتأكد من طرح أسئلة خلال العرض صفاً على عرض تفاعلي.

٦.



النشاط: عمل جماعي حول تحليل حالة النوع الاجتماعي (ساعة و ٣٠ دقيقة - ساعتان)



• الورقة ٢ - نموذج عن تحليل حالة النوع الاجتماعي - هذا النموذج هو لتكوين فكرة عن الشكل الذي يتخذه الجدول النهائي.

• الورقة ٣ - أسئلة النقاش - هي الأسئلة التي تساعد في إستكمال ورقة العمل لتحليل حالة النوع الاجتماعي. ملء الإجابات عن بعض هذه الأسئلة في المربّع المناسب ضمن الورقة ١، إنمّا ليس من الضروري الإجابة عن الأسئلة كلها!

• منح المجموعات ٦٠ دقيقة لإستكمال جداولها.

نصيحة للميسر/ة: فيما ينصرف المشاركون/ات إلى عملهم، يُرسل الميسر/ة من خلال البريد الإلكتروني نسخة فارغة عن الورقة ١ - ورقة العمل لتحليل حالة النوع الاجتماعي، إلى أحد أفراد المجموعة كي يطبع عليها التحليل النهائي للمجموعة. وعند قيام كل مجموعة بتقديم عرضها، الطلب منها أن تعرض ورقة العمل العائدة إليها على شاشة كبيرة كي يتسنى للجميع رؤيتها.

يُوَزَع المشاركون/ات على أربع مجموعات صغيرة. ملاحظة: تزيد الجدوى المرجوة من هذا التمرين إذا كان أعضاء المجموعة جميعهم يعملون لدى المنظمة ذاتها وفي الموقع ذاته.

٨.

ملاحظة للميسر: بالإمكان إمّا (١) الطلب من كل مجموعة أن تختار برنامجًا واحدًا مألوفًا لها أو (٢) القيام مسبقًا بإسناد برنامج لكل مجموعة. لكن هذا الخيار الثاني يتطلب تحضيرًا إضافيًا إذ يتعين على المشاركين/ات الإطلاع على البرنامج والسياق لإتمام هذا التمرين.

يُوَزَع ما يلي على كل مشارك/ة:

- الورقة ١ - ورقة عمل لتحليل حالة النوع الاجتماعي
- الورقة ٢ - نموذج عن تحليل حالة النوع الاجتماعي
- الورقة ٣ - أسئلة النقاش

٩.

يتم التوضيح حول العرض من كل ورقة موزّعة (قائمة نقاط أدناه)، مع التشديد على أن المشاركين/ات غير ملزمين بملء الخانات كلها، بل عليهم مناقشة كل خانة ضمن المجموعة.

• الورقة ١ - ورقة عمل لتحليل حالة النوع الاجتماعي - وهنا يتعيّن على الميسر/ة تدوين النقاشات الدائرة ضمن المجموعة بشأن تحليل حالة النوع الاجتماعي.

١٠.

الختام

التوجه إلى المشاركين/ات بالقول: «تهانينا، ها قد أجريت لأول مرة تحليل حالة النوع الاجتماعي في التدريب. وقد لاحظت في هذه الجلسة كثرة العناصر الواجب مراعاتها عند تحليل حالة النوع الاجتماعي في مشروعك. وبالتالي، تعتبر هذه الأداة إطارًا مفيدًا لتوجيهك عندما تعمل مع فريقك على تصميم تحليل مماثل أكثر عمقًا لمشروعك. تذكر أن إجراء تحليل فعلي لحالة النوع الاجتماعي قد يستغرق عادةً ما بين بضعة أسابيع إلى عدة أشهر!»

١٢. بعد إنقضاء ٦٠ دقيقة، يُطلب من كل مجموعة أن تعرض الجدول الذي استكملته.

١٣. تُهنأ كل مجموعة على إتمامها تحليل حالة النوع الاجتماعي.

١٤. تذكير المجموعات أن هذا التمرين يرمي في الأساس إلى بناء القدرات، لكنه لا يمثل تحليلًا كاملًا لحالة النوع الاجتماعي في برامجها.

١٥. الإستفهام من المشاركين/ات عن احتمالية وجود معلومات أخرى يتوجب معرفتها ولا يعرفونها بعد؟ ومن أين يمكنهم الحصول عليها؟

الورقة ١ - ورقة عمل لتحليل حالة النوع الاجتماعي

إسم البرنامج:

ميادين تحليل حالة النوع الاجتماعي

مستويات المجتمع	الوصول إلى الموارد	المعتقدات والتصورات	الممارسات والمشاركة	المؤسسات والقوانين والسياسات
الفرد				
الأسرة				
المجتمع المحلي				
المؤسسات (الحكومة، الهيئات المتعددة الأطراف، القوى العسكرية، وما إلى ذلك)				

الورقة ٢ – مثال عن تحليل حالة النوع الاجتماعي

إسم البرنامج: زيادة مشاركة المرأة في الحياة السياسية والانتخابات العامة.

مبادئ تحليل حالة النوع الاجتماعي

مستويات المجتمع	الوصول إلى الأصول/الموارد	المعتقدات والتصورات	الممارسات والمشاركة	المؤسسات والقوانين والسياسات
الفرد	<ul style="list-style-type: none"> لا يسهل على المرأة الوصول إلى مراكز تسجيل الناخبين (مثلًا بعيدة جدًّا، لا تفتح إلا في المساء) 	<ul style="list-style-type: none"> تعتقد المرأة أنّ العمل السياسي هو من «مسؤولية الرجل» 	<ul style="list-style-type: none"> لا وقت لدى المرأة للتصويت لأنها مثقلة بأعباء العمل والمسؤوليات المنزلية، وما إلى ذلك... 	<ul style="list-style-type: none"> تنتهج مقاربة متغاضية عن النوع الاجتماعي تجاه سياسات التصويت وإجراءاته
الأسرة	<ul style="list-style-type: none"> يملك الكثير من الرجال والنساء في هذا المجتمع المحلي سيارة 	<ul style="list-style-type: none"> لا يعتقد الشركاء الذكور وأفراد الأسرة أنّ المرأة تتمتع بالذكاء الكافي لإتخاذ قرارات سياسية 	<ul style="list-style-type: none"> الرجال هم المسؤولون عن إختيار القيادات للرجال قدرة أكبر من النساء على الحركة، ما يسمح لهم بالتنقل إلى مراكز الاقتراع 	<ul style="list-style-type: none"> يتمنّع الرجال والنساء، في النصوص، بالحق ذاته في التصويت
المجتمع المحلي	<ul style="list-style-type: none"> نقص برامج التوعية للناخبين/ات الطرق المؤدية إلى مراكز الاقتراع غير آمنة 	<ul style="list-style-type: none"> لا يسود إعتقاد بضرورة تنقل المرأة بشكل مستقل 	<ul style="list-style-type: none"> تشجّع الرجال على التصويت 	<ul style="list-style-type: none"> الرجال هم أكثر تمثيلًا على مستوى القيادات المحلية وهيئات صنع القرار
المؤسسات (الحكومة، الهيئات المتعددة الأطراف، القوى العسكرية، وما إلى ذلك)	<ul style="list-style-type: none"> نقص الموظفين/ات كجزء من فريق تسجيل الناخبين/ات 	<ul style="list-style-type: none"> لا تنظر إلى الناخبات كأولوية تدعم المنظمات الدولية مبدأ المساواة من حيث النوع الاجتماعي في الانتخابات 	<ul style="list-style-type: none"> غير وديّة لمشاركة المرأة إجراءات تسجيل غير مريحة ومربكة لا تراعي وضع المرأة 	<ul style="list-style-type: none"> نقص تمثيل المرأة في الحكومة التي تعطي الأولوية للقضايا التي تهم المرأة غياب مراقبي الانتخابات الذين يرصدون مدى «إنصاف» النوع الاجتماعي في الإجراءات الانتخابية

الورقة ١ - ورقة عمل لتحليل حالة النوع الاجتماعي

التعليمات: استخدام هذه الأسئلة لمساعدة المشاركين/ات في ملء الورقة ١ - ورقة تحليل حالة النوع الاجتماعي. لا يتعين عليهم الإجابة عن كل سؤال مطروح هنا، أو مناقشته. ما هي إلا وسيلة لتيسير مسار النقاش الجماعي!

مبادئ تحليل حالة النوع الاجتماعي

مستويات المجتمع	الوصول إلى الموارد	المعتقدات والتصورات	الممارسات والمشاركة	المؤسسات والقوانين والسياسات
مستوى الفرد + الأسرة	<ul style="list-style-type: none"> ما هي أنواع الموارد التي يتاح للرجال والنساء على التوالي الوصول إليها؟ كيف يختلف هذا حسب العمر والطائفة والعرق؟ (الموارد = المال، الخدمات، المركبات، التعليم، إلخ.) من الذي يتحكم في هذه الموارد؟ كيف تغير هذا نتيجة الصراع؟ 	<ul style="list-style-type: none"> ما هو السلوك المناسب للرجل أو المرأة؟ ما هو مفهوم المرأة «المثالية»؟ ما هو مفهوم الرجل «المثالي»؟ كيف تؤثر هذه المعتقدات على السلوك؟ كيف يختلف هذا حسب العمر والطائفة والدخل والعرق؟ ما هي تجارب الرجال والنساء المختلفة مع العنف - كضحايا ومرتكبين وشهود؟ هل هذه المعتقدات والتصورات هي نفسها أم أنها تغيرت نتيجة الاحتلال؟ لماذا؟ 	<ul style="list-style-type: none"> ما المسؤوليات المنوطة بالرجل في الأسرة، في العمل؟ ما المسؤوليات المنوطة بالمرأة في الأسرة والعمل؟ من يتخذ القرار النهائي بشأن شؤون الأسرة؟ كيف يختلف هذا حسب الموقع والعمر والطائفة والعرق والدخل؟ هل توجد قيود مختلفة على تنقل الرجال والنساء حسب هويتهم؟ لدعم الشبكات الاجتماعية؟ هل هذه الأدوار والممارسات هي نفسها أم أنها تغيرت نتيجة الاحتلال؟ كيف ذلك؟ 	<ul style="list-style-type: none"> كيف يختلف تعاطي النظام القانوني مع الرجال والنساء؟ كيف يختلف هذا حسب العمر والطائفة والعرق والدخل؟ هل يتمتع الرجال والنساء بالمساواة من حيث وضعهم بموجب القوانين المحلية والإقليمية والوطنية كافة؟ إذا لم يكن كذلك، فلماذا؟ كيف تغير هذا نتيجة الاحتلال؟
المجتمع المحلي	<ul style="list-style-type: none"> كيف يؤثر وصول الرجال والنساء إلى موارد المجتمع المحلي، وتحكمهم بها، على قدرتهم على اتخاذ خيارات مستقلة؟ 	<ul style="list-style-type: none"> ما المعتقدات السائدة لدى المجتمع المحلي بشأن السلوك المناسب للرجل أو المرأة؟ بحسب الإعتقادات السائدة، من له «الكلمة الأخيرة» في قرارات الأسرة؟ في شؤون المجتمع المحلي؟ كيف «يعاقب» المجتمع المحلي الأشخاص الذين يخالفون المعايير المناسبة للنوع الاجتماعي؟ هل هذه المعتقدات والتصورات هي نفسها أم أنها تغيرت نتيجة الاحتلال؟ كيف؟ 	<ul style="list-style-type: none"> ما هي نسبة الرجال مقابل النساء في المناصب القيادية؟ كيف يختلف هذا حسب العمر والطائفة والعرق والحالة الزوجية، وما إلى ذلك؟ كيف يؤثر هذا (التمثيل غير المتكافئ المحتمل) على وصول الرجال والنساء إلى المعلومات واتخاذ القرار؟ 	<ul style="list-style-type: none"> ما أنواع الجمعيات أو المجموعات التي يشارك فيها الرجال؟ تشارك فيها النساء؟ كيف يختلف هذا حسب العمر والطائفة والعرق والحالة الزوجية وما إلى ذلك؟ هل يتم تمثيل الرجال والنساء في قيادة المؤسسات الرئيسية؟ أي مجموعات من الرجال؟ أي مجموعات من النساء؟

ميادين تحليل حالة النوع الإجتماعي

مستويات المجتمع	الوصول إلى الموارد/الأصول	المعتقدات والتصورات	الممارسات والمشاركة	المؤسسات والقوانين والسياسات
<ul style="list-style-type: none"> المؤسسات (الحكومة، الهيئات المتعددة الأطراف، القوى العسكرية، وما إلى ذلك) 	<ul style="list-style-type: none"> كيف يستفيد الرجال مقابل النساء من الميزانيات الحكومية للبرامج والخدمات والبنية التحتية والموارد البشرية؟ هل تتمتع مجموعات معينة بحسب الجنس، والعمر، والمذهب، والعرق، ومستوى الدخل، وما إلى ذلك، بإمكانية الوصول إلى الموارد الحكومية أكثر من غيرها؟ من يقرّر كيفية تخصيص هذه الموارد؟ 	<ul style="list-style-type: none"> هل تكوّس القيادات في المنطقة التي تستهدفها مبدأ المساواة من حيث النوع الإجتماعي؟ هل يدرك القادة في المنطقة التي تستهدفها إلتزاماتهم تجاه تعزيز المساواة من حيث النوع الإجتماعي؟ 	<ul style="list-style-type: none"> هل يتمّ تقييم الإصلاحات المقترحة والسياسات الجديدة من حيث تأثيرها المحتمل بشكل متفاوت على النساء والرجال؟ هل يتمّ تقييم الموازنات الوطنية للتحقق ممّا إذا كانت منصفة للنوع الإجتماعي؟ 	<ul style="list-style-type: none"> هل في بلدك سياسات ترعى المساواة من حيث النوع الإجتماعي؟ هل المعلومات التي تجمعها المؤسسات الحكومية على الأقل مصنفة حسب الجنس؟

الجلسة ٤ – تدرّج إدماج النوع الإجمالي في المشاريع¹

الأنشطة:

- العرض: نظرة عن تدرّج إدماج النوع الإجمالي
- النشاط ١: تحليل دراسة حالة
- النشاط ٢: مراجعة المشاريع الحالية

المدة:

ساعتان إلى ٣ ساعات

أهداف الجلسة:

- فهم تدرّج إدماج النوع الإجمالي من حيث صلته بالمقاربات المراعية للنوع الإجمالي في المشاريع / الأنشطة.
- فهم الأساليب المختلفة لإدماج النوع الإجمالي في المشروع / الأنشطة.
- تحديد استراتيجيات لتوجيه مشروع ما على الإستمرارية نحو النهج المراعي للنوع الإجمالي أو التحويلي للنوع الإجمالي.

لوازم الجلسة:

- عرض Power Point (شريحة الباور بوينت)
- عرض نسخة عن تدرّج النوع الإجمالي على الحائط (أنظر فقرة التحضير)
- سيناريوهات لبرمجة النوع الإجمالي
- شريط لاصق
- نسخ عن الورقة ١ المعدّة للتوزيع على جميع المشاركين/ات - تدرّج إدماج النوع الإجمالي

التحضير:

- يتم تحضير نسخة واحدة لكل مشارك/ة عن الورقة ١ - تدرّج إدماج النوع الإجمالي (في ملحق هذه الجلسة). طبع نسخًا ملوّنة إن أمكن ذلك، وإلاّ توفير أقلام ملوّنة كي يضيف المشاركون/ات الألوان المناسبة على الورقة المقدّمة بالأبيض والأسود إن رغبوا في ذلك.
- إعداد تدرّج إدماج النوع الإجمالي على ورقتين أو ثلاث أوراق من اللوح الأبيض القلاب ملصقة جنبًا إلى جنب بالطول، إعداد أيضًا سهم تدرج النوع الإجمالي، يشير إلى إتجاه اليمين. لَوْن الجانب الأيسر من السهم بالأحمر، والأوسط بالأصفر، والأيمن بالأخضر. ويعلّق السهم على الحائط.
- طبع نسخ سيناريوهات برمجة النوع الإجمالي على ورق أبيض. التأكّد من وجود سيناريو مشروع واحد لكل من فئات المقاربات هذه: إستغلالي، وتكيفي، وتحويلي.

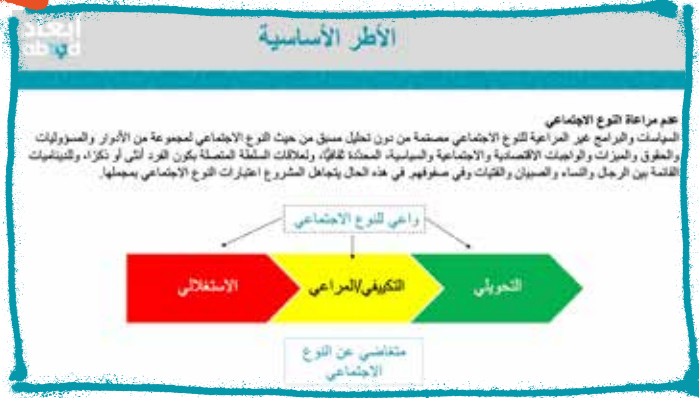
¹مقتبس من الدورة التدريبية ودليل المستخدم عن "تسلسل إدماج النوع الإجمالي" من مجموعة العمل ما بين الوكالات. <https://www.igwg.org/training/gender-analysis-and-integration>

العرض: نظرة عامة حول تدرّج إدماج النوع الاجتماعي (٣٠ دقيقة)

توزّع ورقة «تدرّج إدماج النوع الاجتماعي» على المشاركين/ات، والقول لهم أن يكتبوا التعريفات فيما يتم عرض (شرائح الباور بوينت) التالية.

طرح السؤال على المشاركين/ات ماذا تعني برأيهم عبارة «غير الحساسة للنوع الاجتماعي» أو «المتغاضية عن النوع الاجتماعي» (Gender Blind). تذكير المشاركين/ات أنهم تعلموا هذه العبارة في الجلسة رقم ٢.

عرض (شريحة الباور بوينت) الخاصة بـ «المتغاضية عن النوع الاجتماعي» ويتم شرح ما يلي:
تم تصميم السياسات والبرامج المتغاضية عن النوع الاجتماعي دون تحليل مسبق من حيث النوع الاجتماعي لمجموعة محددة ثقافيًا من الأدوار الاقتصادية والاجتماعية والسياسية، والمسؤوليات، والحقوق، والإستحقاقات، والالتزامات، وعلاقات القوة المرتبطة بكون الفرد أنثى أو ذكر، والديناميكيات القائمة بين وضمن الرجال والنساء والفتيان والفتيات. فيتجاهل المشروع إعتبارات النوع الاجتماعي تمامًا.



طرح السؤال على المشاركين/ات ماذا تعني برأيهم عبارة «وعي النوع الاجتماعي» (Gender Aware). إن السياسات والبرامج التي تدرك النوع الاجتماعي تدرس وتتناول مجموعة من الأدوار الاقتصادية والاجتماعية والمسؤوليات والحقوق والإستحقاقات والالتزامات وعلاقات القوة المرتبطة بكون الشخص أنثى أو رجل والديناميكيات بين الرجال والنساء والفتيان والفتيات.

٣.

شرح للمشاركين/ات أنهم بعد أن حدّدوا بعض الديناميكيات والتحدّيات الخاصة بالنوع الاجتماعي التي يواجهها برنامجهم، سيكون من الضروري تصميم برنامج للنوع الاجتماعي الذي يعالج هذه المسائل بشكل مباشر. لفت النظر بأنّه سيتم الآن عرض تدرّج إدماج النوع الاجتماعي.

٤.

عرض (شريحة الباور بوينت) PowerPoint Slide الخاصة بـ «تدرّج إدماج النوع الاجتماعي» وشرح ما يلي خلال العرض:

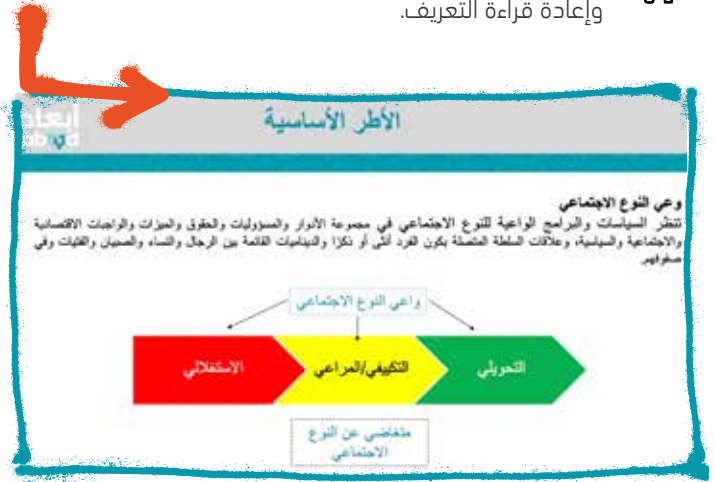
٥.

- تم تطوير تدرّج إدماج النوع الاجتماعي كإطار لإظهار كيفية معالجة النوع الاجتماعي في المشاريع: فمن ناحية، لا يتم التعامل مع قضايا النوع الاجتماعي على الإطلاق، أو حتى يتم إستغلالها، وهو أمر ضار ويؤدي إلى إستمرار عدم المساواة بين الجنسين.
- إذا توجهنا عبر التدرّج بعيدًا عن الإستغلال، نتّجه تدريجيًا نحو المحاولة الفعّالة للتأثير على المساواة وتعزيزها بين الناس من جميع الأنواع الاجتماعية.
- يتم إستخدام هذا التدرّج من قبل العديد من منظمات التنمية الدولية والجهات المانحة الثنائية والمنظمات غير الحكومية في جميع أنحاء العالم.
- يستخدم المصممون / المنفذون هذا التدرّج لإعادة تصميم أو مراجعة أنشطة مشاريعهم لتكون أكثر إنصافًا من حيث النوع الاجتماعي.
- قد يكون برنامجك مصممًا أولًا وقبل كل شيء للوصول إلى هدف متغاضي عن النوع الاجتماعي (مثل الصحة وبناء السلام وما إلى ذلك). في الوقت ذاته، ومن خلال هذه الجلسات، قد تدرك الآن أن برنامجك لديه الفرصة للتأثير على النتائج الإيجابية للمساواة بين الجنسين.
- لهذا السبب، لا بدّ لبرنامجك أن يحدّد بوضوح ما هو هدفه فيما يتعلّق بالنوع الاجتماعي.
- من خلال التحديد المتعمّد لهدف مرغوب فيه لكل من الصحة والجنس، فإننا ندرك كيف تتداخل هذه المفاهيم، وبالتالي، يتم تقييم التقدم نحو الوصول إلى كلتا النتيجتين من خلال مراقبة النتائج المرغوبة وقياسها.



٧.

عرض (شريحة الباور بوينت) الخاصة «بوعي النوع الاجتماعي» وإعادة قراءة التعريف.



٨.

الإشارة إلى «تدرّج إدماج النوع الاجتماعي» في الأوراق المتعلقة على الحائط وشرح أنّ هناك فئات مختلفة ضمن برامج «الوعي بالنوع الاجتماعي».

٩.

يتم توضيح أنّه من ناحية، توجد برامج «إستغلالية للنوع الاجتماعي». طرح السؤال ما إذا كان أي شخص يريد أن يعبّر عن معناها.

١٠.

عرض (شريحة الباور بوينت) حول تحديد مفهوم «إستغلالية النوع الاجتماعي» توضيح ما يلي:

يشير مفهوم «إستغلالية النوع الاجتماعي» إلى السياسات والبرامج التي تعزّز عمدًا أو عن غير قصد و تعزّز أو تستفيد من أوجه اللامساواة حسب النوع الاجتماعي والصور النمطية سعيًا إلى تحقيق نتيجة لمشروعها، أو التي تزيد مقاربتها تفاقمًا في عدم المساواة، وهذه المقاربة مؤذية ويمكن أن تقوّض أهداف البرنامج على المدى البعيد.

١١.

عرض (شريحة الباور بوينت) حول المثل الخاص بالبرمجة الإستغلالية للنوع الاجتماعي.

«كان الهدف من حملة التسويق الاجتماعي في إحدى البلدان زيادة طلب الرجال على الخدمات الصحية. إستفادة الحملة من القيم الاجتماعية والثقافية التي تبرز رجولية الذكور، والإنجازات الجنسية لهم وسيطرتهم، من أجل حث الرجال للتوجه إلى الأطباء. فاستهدفت رجالًا مفتولي العضلات لديهم عدة شريكات من الإناث، وبالتالي عزّزت عدم المساواة بين الجنسين».



١٢.

طرح السؤال على المشاركين/ات عن السبب الذي يجعل هذا المثل استغلاليًا للنوع الاجتماعي.

١٣.

شرح أنّه إستغلاليّ للنوع الاجتماعي للأسباب الآتية:

- إستغلت الحملة المعايير الحالية غير المتكافئة بين الرجال والنساء لتشجيع الرجال على زيارة الطبيب.
- ركّزت على أن يكون الرجل هو المسيطر وإملاء العلاقات الجنسية.
- شددت أيضًا على تعدد الشريكات للعلاقات الجنسية، مما قد يعرض الصحة الجنسية والإنجابية لكل من النساء والرجال للخطر.

١٤.

يتم الإشارة إلى النقطة التالية في تدرّج إدماج النوع الاجتماعي- البرامج (الإستيعابية) المراعية للنوع الاجتماعي. طرح السؤال على المشاركين/ات ماذا تعني برأيهم هذه العبارة.



- يُشرح أنه مراعى للنوع الإجتماعي للأسباب الآتية:
- «إستوعب» المشروع المعايير الخاصة بالنوع الإجتماعي ييصال الخدمات والهواتف الجوّالة إلى النساء، مما زاد من تمكنهن من الوصول إلى الخدمات.
 - ولكن لم يحاول تغيير المعايير الخاصة بإمكانية التنقل لدى النساء وضرورة إستحصلهنّ على إذن من أزواجهنّ.

يتم الإشارة إلى النقطة الأخيرة في تدرّج إدماج النوع الإجتماعي - البرامج التحويلية للنوع الإجتماعي. طرح السؤال على المشاركين/ات ماذا تعني برأيهم هذه العبارة.

- عرض (شريحة الباور بوينت) حول تحديد المفهوم «التحويلي للنوع الإجتماعي» توضيح ما يلي:
- تسعى السياسات والبرامج التحويلية للنوع الإجتماعي إلى تحويل علاقات النوع الإجتماعي لتعزيز المساواة وتحقيق أهداف البرنامج. وتحاول هذه المقاربة تعزيز المساواة بين الجنسين. وذلك من خلال تحقيقها ما يأتي:
- تحفيز البحث النقدي لجوانب اللامساواة والأدوار والمعايير والديناميكيات الخاصة بالنوع الإجتماعي؛
 - الاعتراف بالمعايير الإيجابية الداعمة للمساواة وتهيئة البيئة التمكينية وتعزيزها؛
 - التعزيز النسبي للنساء والفتيات والمجموعات المهمّشة؛
 - تحويل الهياكل الإجتماعية الأساسية والسياسات الكامنة والأعراف الإجتماعية الراسخة التي تساهم في إستمرار جوانب اللامساواة من حيث النوع الإجتماعي.

١٨

١٥. عرض شريحة الباور بوينت التي تحدد البرنامج المراعي للنوع الإجتماعي وقول ما يلي:
- هذه هي السياسات والبرامج التي تقرّ، ولكنها تعمل حول الفروقات وعدم المساواة للنوع الإجتماعي لتحقيق أهداف المشروع.
 - على الرغم من أن هذا النهج قد يؤدي إلى فوائد قصيرة المدى وتحقيق النتائج، وقد يكون مكانًا جيدًا للبدء في حال كانت المنظمة تفتقر إلى خبرة في العمل على قضايا النوع الإجتماعي، ولكنها لا تحاول الخفض من عدم المساواة من حيث النوع الإجتماعي أو معالجة أنظمة النوع الاجتماعي التي تساهم في الإختلافات وعدم المساواة.

١٩

٢٠

تسلسل النوع الاجتماعي

مراعٍ للنوع الاجتماعي

- هذه سياسات وبرامج تعترف بالاختلافات وجوانب عدم المساواة القائمة ولكنها تعمل عليها أيضًا من أجل تحقيق أهداف المشروع.
- هذه في الغالب مقاربات «وسيلة».

تسلسل النوع الاجتماعي

تحويلي من حيث النوع الاجتماعي

- يحفز البحث في معايير النوع الاجتماعي ودينامياته.
- يقوّي/يبني أنظمة لدعم المساواة.
- يعزّز الأدوار والديناميات المنصفة من حيث النوع الاجتماعي.

١٦. عرض (شريحة الباور بوينت) التالية التي يورد فيها المثل عن البرمجة المراعية للنوع الإجتماعي.
- «كان الهدف من مشروع نُقذ في الشرق الأوسط توفير هواتف جوّالة وخدمات نقالة للصحة الإنجابية لنساء كنّ يواجهن قدرة محدودة على التنقل ضمن جماعاتهنّ. فأولئك النساء كان عليهنّ الإستحصال على إذن من أزواجهنّ لمغادرة الحيّ. فقد ساعد هذا المشروع النساء على الوصول إلى تلك الخدمات من دون الإضطرار إلى مغادرة الحيّ.»

تسلسل النوع الاجتماعي

كان الهدف من مشروع نُقذ في الشرق الأوسط توفير هواتف جوّالة وخدمات نقالة للصحة الإنجابية لنساء كنّ يواجهن قدرة محدودة على التنقل ضمن جماعاتهنّ. تلك النساء كان عليهنّ الاستحصال على إذن من أزواجهنّ لمغادرة الحيّ. فقد ساعد هذا المشروع النساء على الوصول إلى تلك الخدمات من دون الاضطرار إلى مغادرة الحيّ.

١٧. يُطرح سؤال على المشاركين/ات عن السبب الذي يجعل هذا المثل مراعيًا للنوع الإجتماعي.

٢١٠

عرض الشريحة التالية التي تورد المثل عن البرمجة التحويلية للنوع الاجتماعي.

«في المغرب، كانت عملية تخطيط إستراتيجي في البلدية تجري من دون مشاركة النساء. فقرر العاملون في المشروع تنظيم ورش عمل للنساء والرجال حول النوع الاجتماعي قبل البدء بعملية التخطيط في البلديات المستهدفة، من أجل توفير مساحة للتعبير العام للنساء وتحدي الأعراف المتعلقة بمشاركة المرأة في السياسة العامة»

٢٤٠

عرض الشريحة الأخيرة في الباور بوينت مع توضيح النقاط الآتية:

- ينبغي على مخططي ومديري البرامج/السياسات أن يتبعوا مبدأين لإدماج النوع الاجتماعي:
 - أولاً: لا يجوز في أي ظرف من الظروف أن تعتمد المشاريع/الأنشطة مقارنة إستغلالية بما أن أحد المبادئ الأساسية للتنمية هو «عدم الأذية».
 - ثانياً ، يتمثل الهدف العام لإدماج النوع الاجتماعي في التحرك نحو برامج / سياسات تحويلية من حيث النوع الاجتماعي، وبالتالي تحدي عدم المساواة القائم على النوع الاجتماعي بشكل تدريجي وتعزيز التغييرات الإيجابية في أدوار النوع الاجتماعي، والمعايير، وديناميكيات السلطة.

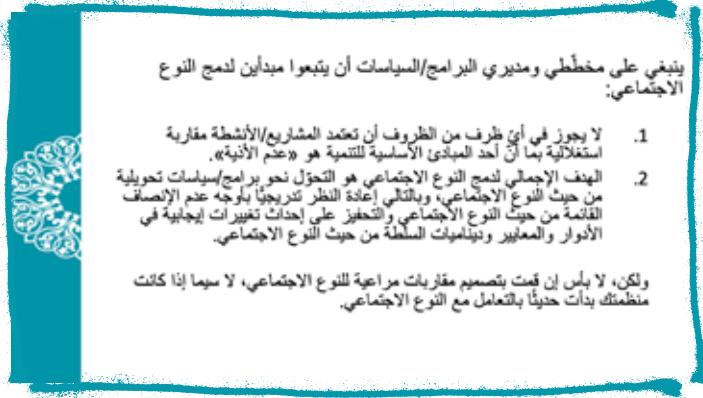


٢٢٠

طرح السؤال على المشاركين/ات عن السبب الذي يجعل هذا المثل تحويلياً للنوع الاجتماعي.

٢٣٠

شرح أنه تحويلي للنوع الاجتماعي للأسباب الآتية: أخذ هذا التدخل معايير النوع الاجتماعي وأدواره بعين الاعتبار وحاول بالفعل تغيير ديناميكيات السلطة بين الرجال والنساء وإعطاء النساء صوتاً ومكانة على طاولة صنع السياسات.





النشاط ١: تحليل دراسة الحالة (٤٥ دقيقة)

عند انتهاء كل المجموعة من التقديم، يتم استخدام أسئلة المناقشة التالية:

٧.

شرح للمشاركين/ات أنّهم سوف ينظرون إلى دراسات حالة مختلفة ليتم قرارهم في أي فئة تقع في تدرج إدماج النوع الاجتماعي.

١.

ملاحظة للميسر/ة: ليس من الضروري طرح الأسئلة التالية كلها، بل سوف يتم إكتشاف عند طرح السؤال الأول والثاني أو الثالث وبعد القيام بالنقاش، من الطبيعي أن تطرح أيًا من هذه الأسئلة كأسئلة إستقصائية للمساعدة في تسهيل التعلم.

٢.

يوزّع المشاركون/ات إلى أربع مجموعات ويوزّع على كل مجموعة دراستي حالة. الحرس على حصول كل مجموعة على نوعين مختلفين من برامج واعية للنوع الاجتماعي.

٣.

إعطاء المشاركين/ات التوجيهات الآتية:

- يجب قراءة دراسة الحالة وتحديد المجموعة للفئة التي يقع فيها المشروع على تدرج النوع الاجتماعي.
- عند القرار، لصق دراسة الحالة في الفئة التي وافقت المجموعة عليها في التدرج: إستغلالي، إستيعابي، أو تحويلي.
- إختيار ممثل/ة عن المجموعة لعرض قرار المجموعة.
- توفير ١٥ دقيقة لهذا النشاط.

٤.

فيما تعمل المجموعات، التحقق مع أفراد المجموعة للتأكد من فهمهم للتوجيهات ومتابعة مناقشاتهم. بعد مرور ١٥ دقيقة، التأكيد من أن جميع المجموعات قد ألصقت «وصف المشروع» في الفئة التي يعتقدون أنه ينتمي إليها على تدرج النوع الاجتماعي.

٥.

يتم توضيح أن النشاط لا يجب أن يندرج بالضبط تحت إحدى الفئات؛ من الممكن أن يقع النشاط في مكان ما بين فئتين في التدرج. ومع ذلك، سيتعيّن على المجموعة تقديم تبرير فيما يتعلق بالموقع الذي إختارته.

٦.

عند إنتهاء كل المجموعات من وضع مشروعها حيث إرتأوا أنّه مناسب في التدرج، الإنتقال من فئة إلى أخرى بدءًا بالإستغلالي للنوع الاجتماعي والطلب من ممثل/ة كل مجموعة أن يأتي ليقرأ وصف دراسة الحالة الخاصة بهم وشرح السبب الذي دفعهم إلى إختيار ذلك الموقع بالتحديد على التدرج.

عند إنتهاء جميع المجموعات من عرضها، يتم طرح الأسئلة الآتية:

٨.

هل كان هذا التمرين سهلًا؟ صعبًا؟ لماذا؟

ما هي الرسالة «التي تأخذها معك» من هذا التمرين؟
إنها فرصة ضائعة إذا لم يتم إدماج النوع الاجتماعي في مشاريعنا. إذا لم يبادر بإدراجه، فقد يكون له تأثير سلبي أو عواقب غير مقصودة.

توجيهات إضافية حول نشاط تحليل دراسة الحالة

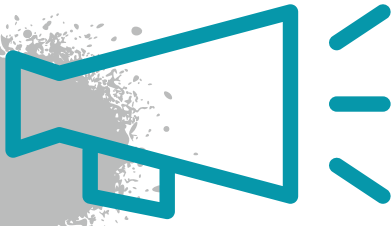
العمل في إتجاه تحقيق نتائج تحويلية للنوع الاجتماعي. مرة أخرى، طرح السؤال على المجموعة الأوسع عن رأيها. حثهم - بلياقة - إلى تحديد الخطوات التي يجب إتخاذها، وما إذا كان هذا ممكناً في البلد؟ إذا كان الجواب لا، ما السبب؟ ما هي العوائق؟ طرح السؤال، ما الذي يستطيعون أن يفعلوه لإزالة تلك العوائق. من المفيد اعتماد بعض الأمثلة من البلد المعني أو من المنطقة عن مشاريع تحويلية للنوع الاجتماعي كانت ناجحة وعن العوامل التي ساعدتها على النجاح.

• في حال لم يتفق أعضاء المجموعة على الموقع الذي سيضعون فيه دراسة الحالة، يجب إعتبار ذلك بمثابة فرصة. بعد ذلك يُطلب من كل مجموعة أن تحدد العناصر التي ساعدتها، في وصف سيناريو المشروع، على إتخاذ قرارها. ويُطلب من المجموعة الأوسع أن تعلق على ذلك. بعد أن يتم الإستماع إلى الآراء كافة، يجب أن يتم شرح لماذا ينتمي هذا السيناريو إلى فئة معيّنة دون غيرها. ومجدداً يُطرح السؤال: «كيف يمكن جعله أكثر تحويلياً؟». إذا تم دفعه على طول التدرج يمكن أن يعطيه المزيد من الوضوح أحياناً.

• بالنسبة إلى المجموعات التي لا يمكنها الإتفاق على اختيار الفئة التي يجب وضع السيناريو فيها، الطلب منهم أن يوضحوا سبب اختيارهم لفئة معينة وما هو التفكير المنطقي الذي دفعهم إلى اختيار فئة معيّنة. التأكيد من طرح السؤال على المجموعة الأكبر أين تعتقد أنه يجب وضعها ولماذا. الطلب من المجموعات التفكير كيف يمكن أن يكون المشروع أكثر تحويلياً. فهذا يساعد أحياناً المجموعة المعنيّة على فهم أي مقارنة واردة هنا.

• بعض المشاركين غير مرتاحين للغموض ويريدون «الإجابة». فهم يفضلون إما الأسود أو الأبيض. قد يبدو أن أي من الأمثلة المراعية للنوع الاجتماعي غامضة للمشاركين. على الرغم من أن هذا قد يكون صعباً وفيه تحدّيات، إلا أن معالجة هذه الحالات تحفّز مناقشات حيّة ومفيدة. السؤال الرئيسي الذي يجب طرحه، والذي يمكن أن يساعد في التوضيح، هو «ما الذي يجعل هذا المشروع يتجه نحو الفئة التحويلية؟»

• عند القيام بتيسير هذا النشاط مع مشاركين/ات من بلدان أو سياقات مختلفة، يمكن أن يكون للسياقات الثقافية المتنوعة تأثير كبير على قدرة المشاركين/ات على رؤية الخطوات الكفيلة بتحويل المشاريع. فبعض المشاركين/ات قد يعتقد أنه من غير الممكن



النشاط ٢: مراجعة المشاريع الحالية (٤٥ دقيقة)



على الميسرة/ة التنقل بالمدارة بين الفرق المختلفة أو الأفراد على إختلافهم، للتأكد ممّا إذا كان لديهم أسئلة ولضمان أن يبقوا على السكّة الصح.

٤٥

١. إطلاع المجموعة على أنهم سيطبقون الآن تدرج إدماج النوع الاجتماعي في مشاريعهم.

١٠

٢. الطلب منهم أن يستخرجوا تصاميم/وصف مشاريعهم الخاصة.

٢٠

٣. إطلاعهم على التعليمات الآتية (يمكن أيضاً وضعها على اللوح الورقيّ القلاب أو إستعمال شريحة الباور بوينت (PowerPoint Slide))

٣٠

- ضمن فريق المشروع الخاص بك أو بشكل فردي، راجع مشروعك وناقش و/ أو حدد مكانه الحالي في تدرج إدماج النوع الاجتماعي.
- بعد ذلك، حدد إستراتيجيات لتحريكها على طول تدرج إدماج النوع الاجتماعي نحو أن تكون إما مراعية للنوع الاجتماعي أو تحويلية تجاه النوع الاجتماعي
- دوّن ملاحظات بشأن الإستراتيجيات.
- لديك ٣٠ دقيقة لهذا النشاط.

عند إنقضاء ٣٠ دقيقة، يتم إنذارهم بالوقت بأنه بقي ١٥ دقيقة للإطلاع على بعض التقارير.

٥٠

٦. الطلب من ثلاثة مشاركين/ات كحدّ أقصى أن يطلعوا المجموعة على ملخص مشروعهم، بالتركيز على ما يأتي:

- أين موقعه برأيهم في التدرج.
- التغييرات التي يستطيعون إحداثها، أو الخطوات التي يمكنهم إتخاذها، لكي يصبح النشاط أكثر تحويلياً للنوع الاجتماعي.

٦٠

يتم تهيئة المجموعة على قيامها بعمل رائع.

الطلب من المجموعة الأوسع التعبير عن رأيها أو عن أي اقتراحات مفيدة بعد كل تقرير.

الختام:

- يمكن استخدام هذا التدرج لإدماج النوع الاجتماعي أداة تشخيصية أو إطار تخطيطي.
- بصفته أداة تشخيصية، يمكن استخدامها لتقييم ما إذا كانت التدخلات البرمجية تعمل على تحديد وفحص ومعالجة إعتبارات النوع الاجتماعي، ولتحديد كيفية التحرك على طول التدرج نحو برمجة أكثر تحويلية للنوع الاجتماعي.
- لإعتبار الأكثر أهمية هو التأكد من أن البرنامج لا يتبنى نهجًا استغلاليًا بما يتماشى مع المبدأ الأساسي في تطوير «عدم الإضرار».
- قد تكون التدخلات المتغاضية عن النوع الاجتماعي استغلالية أو ملائمة عن غير قصد. ومن غير المرجح أن تكون تحويلية، لأن هذا النهج يفترض جهديًا استباقيًا ومعتمدًا لتعزيز المساواة بين الجنسين. يعكس التدرج طيفًا - قد لا يقع مشروع معين بدقة تحت نوع واحد من النهج، وقد يشمل، على سبيل المثال، عناصر إستيعابية وتحويلية معًا.
- يمكن إدماج العناصر التحويلية في المشاريع الحالية، دون الحاجة إلى بدء المشروع من جديد.

سيناريوهات دراسة الحالة

السيناريو ١

أطلقت إحدى المنظمات غير الحكومية حملة مبتكرة ضد العنف المنزلي بعنوان «إضربي، لا تضربها»، أشركت ملاكمًا محترفًا ومشهورًا ليتوجه إلى الرجال ويعمل على التوعية للقضاء على العنف المنزلي. كما دُعيت المنظمة غير الحكومية المعنية إلى المشاركة في مؤتمر عن إشراك الرجال في مسائل المساواة بين الجنسين نظّمته الأمم المتحدة. وتلقت التقدير كونها المنظمة غير الحكومية الوحيدة في البلد التي تقوم بتعزيز المساواة بين الجنسين وضرورة القضاء على العنف المنزلي.

السيناريو ٢

نقّدت إحدى المنظمات منهاجًا متعدد الجلسات لتدريب شبان في مناطق متعدّدة من بلد خارج من حرب أهلية كسفرها للسلام، وعلى مدى ثلاثة أيام، شارك ٣٠ رجلًا في العاصمة في هذه الدورات التدريبية، باحثين في السلطة، والرجولية والعنف والنوع الاجتماعي. بعد تلقي التدريب، سوف يعمل هؤلاء الشبان كقوة رجولية إيجابية في مجتمعاتهم المحليّة ويشركون رجالًا وشبان آخرين في بناء السلام والوقاية من النزاعات.

السيناريو ٣

ركّزت إحدى المنظمات على تحسين نسبة القراءة والكتابة لدى الأطفال، فحاضت أبحاثًا ولاحظت أنّ الفتيات الشابات لا يتسنى لهنّ الوقت للدراسة في البيت لأنّهنّ منشغلات في الأعمال المنزلية. فقرّر القيّمون على المنظمة القيام بزيارات منزلية لإخبار الأهل بأنّ الفتيات يجب أن يقمن بالأعمال المنزلية التي تستغرق الوقت الكثير خلال أيام عطلة نهاية الأسبوع كي يتسنى لهنّ الدراسة خلال الأسبوع. نتيجة لذلك وافق الأهل، والفتيات لا يقمن الآن بالأعمال المنزلية إلّا عندما لا يذهبن إلى المدرسة.

السيناريو ٤

أطلقت شبكة من المنظمات حملة للمناصرة من أجل القضاء على الزواج المبكر والزواج القسري. أنتجت المجموعات سلسلة من أفلام الفيديو والملصقات عن الفتيات مع إحصاءات عن جوانب الأذى الذي يحدثه الزواج القسري على الفتيات، ومنافع تأخير الزواج، ونظمت سلسلة من ورش العمل مع قادة روحيين، ومسؤولين حكوميين، وناشطين. كما عملت على مستوى المجتمع المحليّ للتحدّث مع الأهل، لا سيما الآباء عن منافع تأخير الزواج وأخذ دور أكثر مساواة في الأسرة.

إكتشفت منظمة تتولّى حماية حقوق الإنسان من خلال أبحاثها أنّ النساء مستهدّفات أيضًا ويتعرّضن لردود القوات الحكومية. ونتيجة لذلك، قرّرت توسيع رزم المساعدة والدعم لتشمل النساء أيضًا وتتضمّن أعراسًا مثل الفوط الصحيّة التي قد تحتاج إليها النساء.

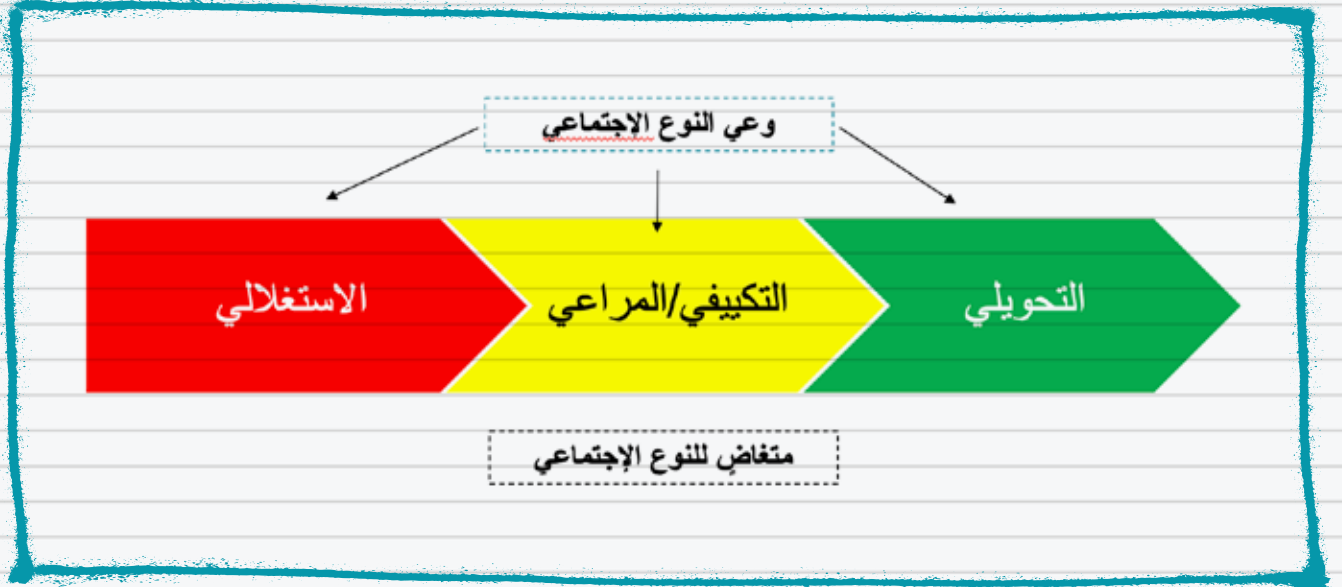
إكتشفت منظمة تُعنى برصد الانتخابات خلال الإنتخابات المناطقية الأخيرة التي جرت في البلاد أنّ النساء كنّ غير ممثّلات بالشكل الكافي بصفتهنّ ناخبات، وعلمت أيضًا في نقاشاتها مع المجتمعات المحليّة أنّ الرجال هم المسؤولون الأساسيون للتصويت، فقرّرت إطلاق برنامج برعاية مشتركة مع منظمة غير حكومية دولية لزيادة مشاركة النساء بصفتهنّ ناخبات. وفي إطار هذا البرنامج تمّت طباعة منشورات وتوزيعها تحتوي على معلومات حول كيفية التسجيل للتصويت، وأصدرت إعلانات إذاعية لحثّ الرجال على استخدام سلطتهم في على مستوى الأسرة لتشجيع النساء على التصويت، وجاءت الشعارات الموجهة إلى الرجال كالآتي:
«ستفعل ما تقول لها - قل لها صوتي». كانت الشعارات الموجهة للنساء: «إفعلي كما يقول زوجك - صوتي!» ونتيجة لذلك، شهدت الإنتخابات الإقليمية التالية زيادة في عدد الناخبات.

الإجابات:

- السيناريو ١ - استغلالي للنوع الاجتماعي؛
- السيناريو ٢ - تحويلي للنوع الاجتماعي؛
- السيناريو ٣ - مراعي للنوع الاجتماعي؛
- السيناريو ٤ - تحويلي للنوع الاجتماعي؛
- السيناريو ٥ - مراعي للنوع الاجتماعي؛
- السيناريو ٦ - استغلالي للنوع الاجتماعي.

ورقة معدّة للتوزيع - تسلسل إدماج النوع الاجتماعي

التوجيهات: ملء التعريفات الآتية



الجلسة 0 - تصميم أنشطة ونتائج مراعية وتحويلية للنوع الاجتماعي

الأشياء:

النشاط: تصميم أنشطة ونتائج مراعية وتحويلية للنوع الاجتماعي.

أهداف الجلسة:

- تصميم أنشطة مراعية للنوع الاجتماعي وتحويلية وتستجيب للقيود والفرص القائمة على النوع الاجتماعي والتي تمّ تحديدها.
- إجراء عصف ذهني للنتائج المحتملة التي قد تنتج من الأنشطة المقترحة.

المدة:

ساعة و ٣٠ دقيقة.

لوازم الجلسة:

- الورقة المعدّة للتوزيع ١ - إدماج النوع الاجتماعي في مشروع.
- الورقة المعدّة للتوزيع ٢ - نموذج عن إدماج النوع الاجتماعي.

التحضير:

لا تحضيرات



النشاط: تصميم أنشطة ونتائج مراعية للنوع الاجتماعي وتحويلية (1.0 ساعة)

- يُطلب من المجموعات أن تستعرض الأوراق الخاصة بتحليلها للنوع الاجتماعي وأن تقوم المجموعة بوضع دائرة أو سطر أو علامة على قيود النوع الاجتماعي والفرص التي:
- ملاحظة للميسر/ة:** قد يرغب الميسر/ة في تدوين النقاط التالية على لوح قلاب
- سوف تؤثر على الأرجح على نتائج برنامجهم.
 - يمكن معالجتها ضمن الموارد والقدرات المتوفرة في المشروع.
 - عند معالجتها سوف تساهم في مزيد من المساواة بين الجنسين.
 - يتم إختيارها بشكل انتقائي لأن الخطوة التالية ستمثل في تصميم أهداف وأنشطة لمعالجة هذه الحواجز والفرص!
- تُمنح المجموعات 10 دقيقة للقيام بهذا التمرين.
- بعد 10 دقيقة، يتم توزيع المواد التالية على المشاركين/ات كافة:
- الورقة المعدّة للتوزيع – إدماج النوع الاجتماعي في مشروع
 - الورقة المعدّة للتوزيع – نموذج عن إدماج النوع الاجتماعي
- يُطلب من أعضاء المجموعة أن يسجلوا القيود القائمة على النوع الاجتماعي والفرص الأبرز في العمود الأول من الورقة 1. تُعطى المجموعات 5 دقائق للقيام بذلك.
- يُشرح أن الخطوة التالية تتمثل في قيام فريق المشروع بتصميم أنشطة لخفض القيود التي حُدّت أو إزالتها.

1. يتم التوضيح للمشاركين/ات أنهم كوّنوا الآن فكرة أوضح عن أنواع البرامج «الواعية للنوع الاجتماعي» القائمة، وعن كيفية تجنب تصاميم البرامج التي تعتبر استغلالية. وفي هذه الجلسة، سيجمعون المعلومات! ويعودون إلى أوراق التوزيع الخاصة بتحليل النوع الاجتماعي من الجلسة الرابعة ويشروعون في تصميم أنشطة مراعية للنوع الاجتماعي أو تحويلية والنتائج المتوقعة.
2. يُطلب من المشاركين/ات أن يعودوا إلى المجموعات التي كانوا فيها عندما قاموا بتحليل النوع الاجتماعي.
3. يُطلب منهم أن يخصّصوا 5 دقائق تقريبًا لمراجعة تحليلهم للنوع الاجتماعي سطرًا بعد سطر كما لو كان شخص يقرأ التحليل على المجموعة بكاملها.
4. شريحة الباور بوينت الخاصة بهذه الجلسة ويُتلا ما يأتي:
- يسعى تحليل النوع الاجتماعي إلى الكشف عن القيود القائمة على النوع الاجتماعي، وأحيانًا عن الفرص المتاحة لتحقيق هدف برنامجك.
 - الفرص القائمة على النوع الاجتماعي هي العلاقات بين الجنسين التي تدعم وصول الرجال أو النساء إلى الموارد أو الفرص من أي نوع.
 - القيود القائمة على النوع الاجتماعي هي العلاقات بين الجنسين التي تعمل كحواجز أمام وصول الرجال أو النساء إلى الموارد أو الفرص من أي نوع.
5. 6. 7. 8. 9.

أبعاد
abvd

تحددات أساسية

يسعى أي تحليل لحالة النوع الاجتماعي إلى كشف القيود القائمة -والفرص أحيانًا- على النوع الاجتماعي، لتحقيق هدف برنامجك.

الفرص القائمة على النوع الاجتماعي هي علاقات خاصة بالنوع الاجتماعي تدعم وصول الرجال والنساء إلى أي نوع من أنواع الموارد أو الفرص.

القيود القائمة على النوع الاجتماعي هي علاقات خاصة بالنوع الاجتماعي تُشكّل حواجز في وجه وصول الرجال والنساء إلى أي نوع من أنواع الموارد أو الفرص.

١٥٠

ننتقل إلى شريحة الباور بوينت «الأنشطة المراعية للنوع الاجتماعي مقابل الأنشطة التحويلية» ويُتلا ما يلي:

- يمكن تحقيق ذلك من خلال تطوير **الأنشطة** للإلتفاف على القيود (النشاط المراعي للنوع الاجتماعي).
- على سبيل المثال، إذا كان نقص المعرفة يمنع النساء من التصويت، يمكن أن يكون هناك برنامج توعية يركّز على مشاركة المعلومات حول العملية الانتخابية وإعطائهم معلومات عن المرشحين وبرامجهم.
- هناك نهج آخر يتمثل في تحدي القيود القائمة على النوع الاجتماعي (النشاط التحويلي بين الجنسين) بشكل مباشر.
- على سبيل المثال، القيام بمعالجة إفتقار المرأة إلى سلطة إتخاذ القرار من خلال مكافحة القوالب النمطية الخاصة بالنوع الاجتماعي وتعزيز فوائد «التوازن بين الجنسين» في التصويت باستخدام وسائل تواصل مختلفة تستهدف العامة.



بعداد
ab

Gender-Sensitive vs. Gender-Transformative Activities

Activities to get around the gender-based constraint are **gender-sensitive activities**.

For example, if lack of mobility prevents women from voting, there could be mobile voter registration sites in communities with low female voter turnout.

Activities that directly challenge the gender-based constraint are **gender-transformative activities**.

For example, address women's lack of decision-making power by combatting gender stereotypes and promote the benefits of "a gender balance" in voting using different communication methods aimed at the general public.

١٣٠

عند إنتهاء ٣٠ دقيقة، الطلب من المجموعات أن تجري عصفاً ذهنيًا حول ما قد تكون نتائج (أي التأثير) هذه الأنشطة لناحية تحويل المعرفة أو السلوكيات أو الممارسات أو الخدمات أو القوانين والسياسات. ومن شأن هذه النتائج أن تفيد لاحقًا في تطوير مؤشرات الرصد والتقييم لقياس النتيجة المتوقعة إما كميًا أو نوعيًا.

١٤٠

الطلب منهم أن يدوّنوا هذه النتائج في العمود الثالث.

١٥٠

تُمنح المجموعات ٢٠ دقيقة للقيام بهذا العمل.

١٦٠

يُطلب من كل مجموعة أن تختار عضوًا واحدًا (شخصًا لم يقدّم بأي عرض سابقًا) ليقدّم نتائج عمل مجموعته. ومراعاة للوقت، يُطلب من كل مجموعة أن تختار مستوى أو اثنين من مستويات المجتمع ليعرضه.

١٧٠

عند قيام الجميع بالعرض، يوجه لهم الشكر على العمل الممتاز!

الختام

يعطي «مسار» إدماج النوع الاجتماعي فكرة واضحة عن كيف يمكن لتحليل النوع الاجتماعي أن يوجه تكامل الأنشطة التي تراعي النوع الاجتماعي أو الأنشطة التحويلية للنوع الاجتماعي والنتائج المتوقعة.

١١٠

يتم إعلام المجموعات بأنهم يجب أن يضعوا هذه الأنشطة في العمود الثاني من ورقة التوزيع ا. ولغرض هذا التمرين، ينبغي أن تركز المجموعات على تصميم نشاط واحد على الأقل لكل مستوى من المجتمع (أي الفرد، الأسرة، المجتمع المحلي، المؤسسة).

١٢٠

منح المجموعة ٣٠ دقيقة كحدّ أقصى للقيام بالتمرين.

الورقة المعدّة للتوزيع ١ - إدماج النوع الاجتماعي في مشروع

عنوان البرنامج:

إدماج النوع الاجتماعي في مشروع

مستويات المجتمع	(١) أهم القيود أو الفرص القائمة على النوع الاجتماعي (من ورقة عمل تحليل النوع الاجتماعي)	(٢) أنشطة مراعية للنوع الاجتماعي / تحويلية للنوع الاجتماعي	(٣) النتائج المحتملة لهذه الأنشطة
الفرد			
الأسرة			
المجتمع المحلي			
المؤسسات (الحكومة، الهيئات المتعددة الأطراف، القوى العسكرية، وما إلى ذلك)			

الورقة المعدّة للتوزيع ٢ – مثل عن إدماج النوع الاجتماعي

عنوان البرنامج: زيادة مشاركة النساء السياسية في الانتخابات العامة
إدماج النوع الاجتماعي في مشروع

مستويات المجتمع	(١) أهم القيود أو الفرص القائمة على النوع الاجتماعي (من ورقة عمل تحليل النوع الاجتماعي)	(٢) أنشطة مراعية للنوع الاجتماعي / تحويلية للنوع الاجتماعي	(٣) النتائج المحتملة لهذه الأنشطة
الفرد	<ul style="list-style-type: none"> عدم إمكانية وصول النساء إلى مراكز تسجيل الناخبين 	<ul style="list-style-type: none"> إطلاق مواقع تسجيل الناخبين مباشرة في المجتمعات المحلية مستهدفة النساء 	<ul style="list-style-type: none"> زيادة في عدد النساء اللواتي يمكنهن الوصول إلى مواقع تسجيل الناخبين
الأسرة	<ul style="list-style-type: none"> لا يعتقد الشركاء وأعضاء الأسرة الذكور بأن النساء يتحلين بالذكاء الكافي ليتخذن قرارات سياسية 	<ul style="list-style-type: none"> خوض زيارات منزلية بابًا لباب لإقناع أرباب الأسر بالسماح للنساء بالتصويت 	<ul style="list-style-type: none"> المزيد من الرجال الذين يدعمون قيام النساء بالتصويت في الانتخابات المقبلة
المجتمع المحلي	<ul style="list-style-type: none"> لا يؤمن بأن النساء يجب أن يكنّ مستقلّات في التنقل برامج غير كافية لتثقيف الناخبين 	<ul style="list-style-type: none"> خوض حملة توعية مجتمعية مع القادة تشدّد على أهمية النساء الناخبات عقد إجتماعات مجتمعية للتثقيف حول التصويت وتتضمّن إطلاق الرسائل عن حقوق التصويت للنساء 	<ul style="list-style-type: none"> المزيد من الرجال والنساء الواعين/ات لأهمية مشاركة النساء في التصويت المزيد من النساء بتنّ ثقافات بشأن كيفية التصويت
المؤسسات (الحكومة، الهيئات المتعددة الأطراف، القوى العسكرية، وما إلى ذلك)	<ul style="list-style-type: none"> المنظمات الدولية داعمة للمساواة بين الجنسين في الانتخابات غياب موظّفات من النساء في فرق تسجيل الناخبين 	<ul style="list-style-type: none"> المناصرة مع منظمات دولية داعمة للمساواة بين الجنسين في الانتخابات من أجل المشاركة في تمويل المناسبات والأنشطة توظيف نساء في فرق تسجيل الناخبين 	<ul style="list-style-type: none"> المزيد من الموارد لخوض الأنشطة المزيد من النساء الموظّفات يشجّع النساء الأخريات على التصويت

الجلسة ٦ - الرمد والتقييم

الأنشطة:

- العرض: نظرة عامة حول الرمد والتقييم
- النشاط: مقياس الرجال المنصفين من حيث النوع الاجتماعي (GEM)
- عمل المجموعة: وضع مؤشرات النوع الاجتماعي

أهداف الجلسة:

- فهم الفرق بين الرمد والتقييم
- التعرف على بعض مؤشرات الرمد والتقييم التي تقيس النتائج الخاصة بالنوع الاجتماعي
- تطوير مؤشرات تقييم النتائج التي تقيس التقدم المحرز وتأثير البرنامج على المساواة بين الجنسين

المدة:

ساعتان و ٣٠ دقيقة

لوازم الجلسة:

- PowerPoint Slides (شرائح الباور بوينت)
- الورقة المعدّة للتوزيع المعبأة من قبل المشاركين/ات
- - إدماج النوع الاجتماعي في مشروع - من الجلسة السابقة
- الورقة المعدّة للتوزيع - تصميم مؤشرات تقييم الأداء، للمشاركين/ات كافة
- الورقة المعدّة للتوزيع - نموذج عن مؤشرات تقييم الأداء
- أقلام جبر/أقلام رصاص
- ورق

التحضير:

- هل يعمل شركاؤك على المساعدة الإنسانية؟ إذا كان الأمر كذلك، ففكر في إجراء الجلسة التكميلية الموجودة في نهاية النشاط ١ حول النوع الاجتماعي مع مؤشر العمر (GAM) الذي أنشأته اللجنة الدائمة المشتركة بين الوكالات التابعة للأمم المتحدة (IASC)

العرض: مراجعة الرصد والتقييم

(٣٠ دقيقة)

١.

تهنأ المجموعة على التقدّم المحرّز في إدماج النوع الاجتماعي في مشاريعها! يُقال أنّ الحديث سيكون عن كيفية تطوير مؤشرات الرصد والتقييم لمعرفة كيفية تنفيذ المشروع وفهم ما إذا كان حقق النتائج التي أملت في أن يحققها.

٢.

طرح السؤال: من يستطيع أن يخبرني ما هو الفرق بين «الرصد» و«التقييم». يتم جمع بضعة أجوبة.

٣.

عرض الشريحة الخاصة بتعريف «الرصد» و«التقييم» شرح ما يلي:

- «الرصد» هو عملية مستمرة متكررة تولّد معلومات كفيّة بالمساعدة في اتخاذ القرارات بشأن البرنامج أثناء التنفيذ. بمعنى آخر، إنها طريقة للاطلاع على تنفيذ البرنامج.
- «التقييم» هو حدث يولّد معلومات عن أسئلة خاصة بالصورة الأوسع وغالبًا ما يكون ذلك بعد أن يكون البرنامج قد نُفذ لفترة زمنية محدّدة. بتعبير آخر، يسعى التقييم إلى الإطلاع على ما تعيّر بسبب المشروع ولماذا.

٥.

عرض الشريحة الخاصة بـ«الرصد» وبعد قراءتها شرح ما يلي:

- الرصد يمكن أن يجيب عن أسئلة «من»، «ماذا»، و«أين».
- الرصد هو مهمّ لأنّه يساعد على تتبّع كل ما تمّ القيام به. وبعد إنتهاء أمر ما، من الصعب تذكّر التفاصيل.

الرصد

أسئلة باستطاعة الرصد أن يجيب عنها:

- كيف يتمّ تنفيذ البرنامج؟
- ما الذي يحصل أو قد حصل في البرنامج؟
- إلى من يتوجّه البرنامج؟
- ما الذي يسير بالشكل المناسب؟ وما الذي لا يسير بالشكل المناسب؟
- هل من نتائج غير مقصودة؟ ما هي؟
- هل من أمور أخرى؟

٦.

الطلب من متطوّع الإجابة على السؤال التالي: «من يستطيع أن يخبرني ماذا فعل في عطلة نهاية الأسبوع الماضية؟» الطلب من شخص واحد أن يجيب.

٧.

المتابعة بطلب الكثير من التفاصيل مثل مثال على ذلك: «في أي وقت قمت بكل من هذه الأنشطة؟ هل ذهبت إلى المطعم؟ ما كان إسم النادل في المطعم؟ إلخ.

٨.

التوجّه بالقول بأنّه تذكر أنّك حضرت جمعة عائلية يوم الجمعة، وقمت بالتبضع للبيت يوم السبت، وطبخت عشاء هامًا يوم الأحد - لكنّ قد لا تذكر في أي وقت نفذت كلّ من هذه الأنشطة، ومن حضر، وكل الأشياء التي إشتريتها من المتجر، إلخ. لهذا السبب، يستحسن أكثر أن تجمع معلومات عن مشروعك فيما هو قيد التنفيذ.

تحديدات الرصد والتقييم

الرصد: - عملية مستمرة ومتكررة تولّد معلومات تفيد في اتخاذ القرارات عن البرنامج فيما هو قيد التنفيذ.

- طريقة للاطلاع على: ماذا يفعل برنامج ما؟

التقييم: - حدث، بأجزاء متعددة في أغلب الأحيان، يولّد معلومات عن صورة أكبر أو مسائل أكثر تعقيدًا، غالبًا بعد أن يكون البرنامج قد نُفذ لفترة محدّدة من الزمن.

- طريقة للاطلاع على: ما الذي تغيّر بفضل البرنامج ولماذا؟

٩.

طرح السؤال: ما هي أنواع الأسئلة التي باستطاعة نظام الرصد الجيد أن يجيب عنها؟ جمع بضعة أجوبة.

عرض شريحة الباور بوينت الخاصة بعنوان «يساعد الرصد في الإخبار عن عملية إتخاذ القرار اليومية» ويتم قراءتها بالكامل.

يساعد الرصد على إطلاع عملية إتخاذ القرار اليومية...

المؤثر	القرارات التي تتخذها اليك...
عدد الرجال والنساء الذين يجري تدريبهم	- هل نلذت هذا ككافاً من الناس؟ - هل نلحق أهداف المشروع القليلة للتدريب؟ - هل يتم تدريب عدد كاف من النساء؟
عدد ورش العمل التدريبية التي نلقت بحسب الموقع والتاريخ	- هل نلقت ورش العمل في المواقع المستهدفة؟ - هل نلحق عدد كاف من ورش العمل؟ - هل نلقت ورش العمل في الوقت المناسب؟

طرح السؤال على المشاركين/ات: «متى تقومون عادة بالرصد؟ ماذا عن التقييم؟» يتم جمع بضعة أجوبة.

عرض شريحة الباور بوينت الخاصة بـ«التقييم» وبعد قراءتها، شرح ما يلي:

- تتم عمليات التقييم من خلال عمليات مسح متكررة مثال الإختبارات السابقة واللاحقة، والمقابلات، ومناقشات مجموعات التركيز، ومحادثات غير رسمية، ومراجعة الوثائق.
- عادة ما تُطرح أسئلة التقييم بشكل أقل تكراراً خلال البرنامج مقارنة بأسئلة الرصد لأنه لا يتوقع حدوث تغييرات كبيرة في المستفيدين/ات في فترة زمنية قصيرة.

التقييم

أسئلة باستطاعة التقييم أن يُجيب عنها:

- ما هي التغيرات التي حصلت كنتيجة للبرنامج؟
- هل كان البرنامج ناجحاً؟ هل حقق البرنامج التغيير المرجو؟
- في هذه الحال، كيف حسن البرنامج حياة المشاركين؟
- هل حصلت تغييرات غير مقصودة كنتيجة للبرنامج؟
- هل من أمور أخرى؟

- في حالة مقلنا هذا، قد يكتشف مسؤول الرصد والتقييم زيادة في تصويت النساء في مجموعة التحكم كما في مجموعة المشروع (أو التدخل) وبالتالي يستطيع القول إنَّ الزيادة عائدة إلى عوامل خارجية مثل إصلاحات للطرق أو أنَّ المجموعتين ربما تبادلنا المعلومات عن الحملة، ما شكّل «تلويثاً» لمجموعة التحكم. وفي الوقت نفسه ذاته لا يمكن التأكيد من دون أدنى شك على أنَّ حملة التوعية لم يكن لها أيّ مفعول.

- في كثير من الحالات، لا يكون **التقييم الدقيق للأثر** ممكناً بسبب الإفتقار إلى القدرة التقنية و / أو الموارد المالية. يتطلب تقييم الأثر أيضاً الكثير من التخطيط الدقيق والتعديلات على تصميم البرنامج بحيث يمكن أن يكون التقييم ناجحاً مثل كيفية إختيار المشاركين/ات في البرنامج ومكان تنفيذ المشروع والمزيد.
- **بالنسبة للعديد من المشاريع، من الأفضل استخدام «نهج الأداء»** وهو مزيج من البيانات النوعية والكمية للحصول على صورة أكمل للمشروع. على الرغم من أنه لا يمكنه القول إن المشروع تسبب في التغييرات دون أدنى شك، إلا أنه يمكنه تحديد التغييرات التي حدثت أثناء تنفيذ المشروع، وهو ما يكفي عادة للعديد من المانحين!

- عرض شريحة الباور بوينت بعنوان «متى نقوم بالرصد والتقييم؟» يتم قراءتها وشرح ما يلي:
- النقطة الأساسية لأنواع التقييم المختلفة هي السماح بقول أشياء مختلفة عن المشروع في النهاية.
 - يركّز «تقييم العملية» على ما إذا تم تنفيذ المشروع بشكل صحيح. يستخدم الكثير من البيانات التي تم جمعها لرصد المشروع.
 - يسأل «تقييم الأداء» عن تأثير المشروع على المشاركين/ات.
 - ومع ذلك، لا يمكن للتقييم القائم على الأداء القول - دون شك - أن المشروع قد تسبب بالفعل في التغييرات المرتبطة به. هذا بسبب وجود العديد من الأشياء المختلفة التي يمكن أن تؤثر على حياة أحد المشاركين/ات في المشروع ويمكن أن تتداخل هذه الأشياء مع كيفية تفاعلهم مع مشروعك.
 - على سبيل المثال، قد تلاحظ زيادة في نسبة تصويت النساء في الانتخابات وقد يكون ذلك بسبب حملتك لزيادة الوعي، أو أنّ ذلك عائد إلى إصلاحات الطرق التي تم إجراؤها لجعل تنقل النساء إلى مراكز الاقتراع أكثر سلامة وسهولة.
 - يصعب عزل المفعول الذي يحدثه المشروع عن العوامل الخارجية. فهو يستلزم عادة «مجموعة تحكم» وهي مجموعة شبيهة بالمجموعة المستهدفة في مشروعك، لكنها لا تمر على المشروع بكامله، وتتم متابعة مجموعة التحكم لمعرفة ما كان ليحصل لمجموعة المعالجة لولا المشروع.

متى نقوم بالرصد والتقييم؟		
التقييم	الرصد	
تتخذ القرارات الأساسية عند تصميم البرنامج (الطرق - خطة التحليل - الخ...)	عند تصميم البرنامج، أو في أقرب وقت ممكن	متى التخطيط له...
يمكن أن يتم تفحص التصميم قبل التنفيذ.		
قد يتم:	على مدى البرنامج	متى تنفيذه...
- في منتصف الطريق «تقييم تكويني» - فوراً بعد انتهاء البرنامج - في وقت ما بعد انتهاء البرنامج «تقييم الوافع»		

النشاط: مقياس الرجال المنصفين من حيث النوع الاجتماعي (GEM) (٣٠ دقيقة)



المبادرة بالقول: «لنفترض أن هذا التمرين كان نسخة معدلة من مقياس الرجال المنصفين بين الجنسين (GEM) لمنحهم فكرة عن كيفية استخدام هذه الأداة البسيطة لقياس التغيرات في مواقف الرجال تجاه الأبعاد المختلفة للمساواة بين الجنسين. في هذه الحالة، تم تطوير المقياس لقياس التغيرات في مواقف الرجال تجاه القضايا المتعلقة بالصحة الجنسية والإنجابية.

الإستمرار بالقول «إن مقياس GEM قد ثبت أنه يرتبط بسلوكيات الرجال. على سبيل المثال، الرجال الذين يستخدمون العنف ضد شريكة حميمة، والذين يتعاطون المخدرات، والذين هم أقل مشاركة في تقديم الرعاية، هم أكثر عرضة لأن يكون لديهم «مواقف متدنية من العدل» مقارنة مع أولئك الذين يرفضون العنف، والذين لا يتعاطون المخدرات أو الكحول، وهم الأكثر مشاركة في تقديم الرعاية. تم استخدام مقياس GEM كأداة للمساعدة في إظهار كيف يمكن للمشروع أن يؤثر على مواقف الرجال بين الجنسين ونأمل في ممارستهم أيضًا.

الإستعلام عن وجود أي أسئلة.

التوجه بالقول أنه ستنظر الآن عن كُتب في المؤشرات التي يمكن استخدامها في التقييمات القائمة على الأداء لأن هذا هو ما سيفعلونه في عملهم الجماعي في النشاط التالي.

٧.

الإنتقال إلى شريحة الباور بوينت بعنوان «مقياس الرجال المنصفين من حيث النوع الاجتماعي (GEM)»، قراءة الشريحة، وشرح ما يلي:

- كثير من الناس على دراية بأنواع معينة من مؤشرات النوع الاجتماعي مثال عدد النساء اللواتي حصلن على هذه الخدمة مقابل عدد الرجال. ومع ذلك، هذا لا يخبرنا كيف تغيرت العلاقات بين الجنسين نتيجة للمشروع. إذا كان الهدف إلى تحدي المواقف والمعايير الضارة بين الجنسين بشكل مباشر في مشروع تحويلي للنوع الاجتماعي، فمن الضروري قياس هذه الأنواع من التغييرات.
- التوجه بالقول أنهم الآن سيقومون بنشاط للحصول على فكرة عن كيفية قياس التغييرات في المواقف بين الجنسين، مع التركيز على الرجال والفتيان باستخدام مقياس الرجال المنصفين من حيث النوع الاجتماعي (GEM) الذي طورته بروموندو.

٨.

سَلِّم الرجال المنصفين من حيث النوع الاجتماعي (GEM)

- إنه أداة تقييم معتمدة تسمح للممارسين بقياس درجة قيام الرجال (الشباب) بتغيير سلوكياتهم لنتيجة لهذا التدخل.
- يقيس الدعم المقدم لمعايير النوع الاجتماعي غير المنصفة، في مجالات أساسية: الحياة الجنسية والعنف والصحة الإنجابية والحياة الأسرية.
- اعتمدهت أولًا بروموندو Promundo في البرازيل وجرى تكيفه مع سياقات أخرى.

٩.

١٠.

٢. الطلب من المشاركين/ات إخراج قلم أو قلم رصاص وقطعة ورق وترقيمها من ١ إلى ١٣.

٣. التوجه إليهم بالقول أنهم لن يضطروا إلى الكشف عن إجاباتهم أو نتائجهم مع المجموعة، لذا يجب عليهم الإجابة على الأسئلة التالية بأمانة قدر المستطاع.

٤. عرض شرائح مقياس GEM لقراءة كل عبارة وإعطاء المشاركين/ات بضع لحظات للإجابة عما إذا كانوا «يوافقون» أو «يوافقون جزئيًا» أو «لا يوافقون» على العبارة.

٥. السماح لهم بحساب درجاتهم ومعرفة مكانهم في مقياس GEM من خلال عرض الشريحة.

٦. بمجرد حصولهم جميعًا على درجاتهم الطلب منهم عدم مشاركتهم النتيجة!

عمل المجموعة: وضع مؤشرات النوع الاجتماعي^٧

(ساعة و ٣٠ دقيقة)

هل يعمل المشاركون/ات في السياقات الإنسانية؟
في هذه الحال، التفكير في إضافة ما يلي على شرائح
الباور بوينت.
الوقت الإضافي المقدر: ٣٠ دقيقة.

شرح أن المساعدة الإنسانية يجب أن تلبي الاحتياجات
المتنوعة والفريدة من نوعها للرجال والنساء والفتيات
والفتيان والأشخاص من جميع الهويات والتوجهات
الجنسية من أجل تحقيق نتائج إيجابية.

ذكر أن اللجنة الدائمة المشتركة بين الوكالات التابعة
للأمم المتحدة (IASC) أنشأت مؤشر الجنس والعمل
(GAM) لمساعدة المستخدمين على تصميم وتنفيذ برامج
شاملة تستجيب للاختلافات المتعلقة بالنوع الاجتماعي
والعمر والإعاقة.

ذكر أن هذا الاستبيان يساعد أيضًا المنظمات على
تصميم أنظمة مراقبة لتتبع كيفية معالجة النوع
الاجتماعي والعمر والإعاقة من خلال إدخال البيانات
في نظام مركزي. تساعد هذه البيانات في تقديم
صورة عالمية لكيفية معالجة المساعدة الإنسانية لهذه
القضايا الملحة.

يجب على المنظمات التحقق من
<https://www.iascgenderwithagemarker.com>
لمعرفة المزيد.

الاستفسار عما إذا كان هناك أي أسئلة.

يُوزع المشاركون/ات إلى المجموعات ذاتها التي كانوا فيها في
جلسات تحليل النوع الاجتماعي السابقة.

يُسَلَّم/تُسَلَّم كل مشارك/ة ما يلي:
• ورقة - تصميم مؤشرات تقييم الأداء
• ورقة - نموذج عن مؤشرات تقييم الأداء

الانتقال إلى شريحة الباور بوينت بعنوان «وضع مؤشرات خاصة
بالنوع الاجتماعي»، وشرح ما يلي:

- تتمثل إحدى طرائق صياغة مؤشرات النوع الاجتماعي في تطويرها في علاقة مباشرة بالقيود والفرص القائمة على النوع الاجتماعي المحددة من تحليل النوع الاجتماعي وتصميم المشروع.
- تقيس مؤشرات النوع الاجتماعي ما إذا كان قد تم معالجة القيود القائمة على النوع الاجتماعي، أو تأثير الاستفادة من الفرص القائمة على النوع الاجتماعي.
- على سبيل المثال، إذا تم إختيار أحد القيود الرئيسية القائمة على النوع الاجتماعي وهو عدم قدرة المرأة على الوصول إلى مواقع الإقتراع بسبب الأعراف الثقافية التي تحد من تنقلها خارج المنزل، فيجب أن يقيس المؤشر ما إذا كانت مواقف المجتمع قد تحولت لدعم وصول المرأة إلى أماكن الإقتراع.

وضع مؤشرات خاصة بالنوع الاجتماعي

في هذا النشاط، ستقوم مجموعتك بوضع معايير خاصة بالنوع الاجتماعي للنتائج التي توصلت إليها في الجلسة الأخيرة... كيف؟

من الطرق الكفيلة بصياغة مؤشرات خاصة بالنوع الاجتماعي وضعها بالترابط المباشر مع القيود القائمة على النوع الاجتماعي والفرص القائمة على النوع الاجتماعي التي حددت انطلاقاً من تحليل حالة النوع الاجتماعي وتصميم المشروع.

فعل على سبيل المثال، إذا اخترت أن يكون القيد القائم على النوع الاجتماعي الأساسي هو: عدم وصول النساء إلى مواقع الإقتراع بسبب معايير ثقافية تحد من قدرتها على التنقل خارج بيتها - يجب أن يقيس المؤشر بشكل ما إذا كانت السلوكيات المجتمعية قد تحولت لدعم وصول النساء إلى أماكن الإقتراع.

الانتقال إلى الشريحة التالية «أمثلة على مؤشرات النتائج الخاصة بالنوع الاجتماعي» وتقديم أمثلة إضافية للمؤشرات.

أمثلة عن مؤشرات لنتائج خاصة بالنوع الاجتماعي

في العادات الصحية...	• تغيير في سلوكيات مقاسي الخدمات الصحية ليكونوا أكثر وثقة حول الأباء.
في حالات العنف القائم على النوع الاجتماعي...	• تغيرات في الانحياز حول النساء • تغيير في بروتوكولات العيادات لكشف حالات العنف الجنسي والعنف القائم على النوع الاجتماعي SGBV.
في حالات العنف القائم على النوع الاجتماعي...	• تغيير في وعي المزدوجين للإشارات المعتادة • تغيير في أنظمة الإحالة • تراجع في حالات تبلغ النساء عن العنف • تغيير في سلوكيات الرجال ولعنفهم حول العنف.
في عمليات وضع السياسات العامة...	• تغيير في عدد الرجال والنساء المعنيين في عمليات السياسات. • تغيير في سلوكيات صناعي السياسات حول نمج النوع الاجتماعي.
في البحث...	• تغيير في طريقة نمج النوع الاجتماعي في بروتوكولات الأبحاث. • نمج أبحاث جديدة لفهم الآثار المتصلة بالنوع الاجتماعي.
في مشاركة الرجال...	• تغيير في المعرفة لدى الرجال حول النوع الاجتماعي، والصحة، والعنف، إلخ... • تغيير في مشاركة الرجال في الصحة، والتواصل، وتقديم الرعاية.

^٧ هذا النشاط مقتبس من:

"A Manual for Integrating Gender into Reproductive Health and HIV Programs: From Commitment to Action (2nd Edition) (2009). USAID and IGWG"

- الانتقال إلى شريحة «خطة الرصد والتقييم» وإختتام الجلسة بالقول:
- نأمل أن تكون هذه الجلسة مفيدة في إعطاء بعض الأفكار الجديدة حول كيفية دمج مؤشرات التقييم الخاصة بالنوع الاجتماعي.
 - بمجرد عودتك إلى مؤسستك ، سيكون من المهم كتابة خطة مراقبة وتقييم لتحديد المؤشرات التي سيتم استخدامها وكيفية قياسها وتتبعها. يجب أن تتضمن خطة الرصد والتقييم ما يلي:
 - أهداف وغايات الرصد والتقييم
 - أنشطة ونواتج الرصد والتقييم الرئيسية
 - طرائق المراقبة
 - طرائق تقييم النتائج (الإختبارات الأولية ، مجموعات التركيز، إلخ.)
 - خطة التحليل
 - الإعتبارات الأخلاقية الرئيسية والتهديدات المحتملة للصلاحيّة



الختام

شرح «إن نظام المراقبة والتقييم الجيد مهم لضمان قياس جميع الأعمال التي أنجزتها حتى الآن والإبلاغ عنها!»

0. منحهم بضع دقائق لقراءة الأوراق. الطلب منهم إلقاء نظرة على الورقة التي تم توزيعها في الجلسة 0 ونسخ ردودهم ضمن «النتائج المحتملة لهذه الأنشطة» إلى الورقة الجديدة في العمود الأول.

٦. بمجرد الإنتهاء من نسخ ردودهم، الطلب من أعضاء المجموعة العمل معًا لتبادل الأفكار حول مؤشرات التقييم المحتملة القائمة على الأداء وتحديد كيفية جمع هذه البيانات. «لنفترض أنهم لن يركزوا على مؤشرات المراقبة من أجل الوقت، ولكن لا يزال من المهم جدًا مراعاتها في خطة الرصد والتقييم التي سيطورونها بمجرد عودتهم إلى مؤسساتهم. قل أنك ستحدث عن هذا في نهاية الجلسة». منحهم 0٠ دقيقة لهذا النشاط.

٧. القيام بجولة في الغرفة حيث يعمل المشاركون/ات للتحقق من الفهم الشامل وإستكشاف المشكلات وإصلاحها.

٨. بمجرد مرور 0٠ دقيقة ، الطلب من المشاركين/ات أن يذهبوا مجموعة تلو الأخرى لتقديم عدد قليل من مؤشراتهم وطرقهم في جمع البيانات.

٩. تهنئة المجموعة على هذا العمل!

الورقة المعدّة للتوزيع – تصميم مؤشرات تقييم الأداء

عنوان البرنامج:

مؤشرات تقييم الأداء

مستويات المجتمع	النتائج المحتملة للأنشطة (نسخة من الورقة السابقة)	مؤشرات تقييم الأداء ما الذي يجب تتبعه للحصول على النتائج المتوقعة؟	طريقة جمع البيانات
الفرد			
الأسرة			
المجتمع المحلي			
المؤسسات (الحكومة، الهيئات المتعددة الأطراف، القوى العسكرية، وما إلى ذلك)			

ورقة معدة للتوزيع – نموذج عن مؤشرات تقييم الأداء

عنوان البرنامج: زيادة مشاركة النساء السياسية في الانتخابات العامة

مؤشرات تقييم الأداء

مستويات المجتمع	النتائج المحتملة للأنشطة (نسخة من الورقة السابقة)	مؤشرات تقييم الأداء ما الذي يجب تتبعه للحصول على النتائج المتوقعة؟	طريقة جمع البيانات
الفرد	<ul style="list-style-type: none">زيادة عدد النساء اللواتي لديهن إمكانية الوصول إلى مواقع تسجيل الناخبين	<ul style="list-style-type: none">عدد النساء اللواتي لديهن إمكانية الوصول إلى مواقع تسجيل الناخبينعدد النساء المسجلات للتصويت في الانتخابات	<ul style="list-style-type: none">نظام تسجيل الناخبينإستطلاعات المجتمع
الأسرة	<ul style="list-style-type: none">المزيد من الرجال يؤيدون تصويت النساء في الانتخابات المقبلة	<ul style="list-style-type: none">تغييرات في سلوكيات الرجال حيال تمثيل النساء في التصويتتغييرات في مواقف الرجال من تمثيل المرأة في التصويت	<ul style="list-style-type: none">استطلاعات الرأي قبل وبعد الإختبار
المجتمع المحلي	<ul style="list-style-type: none">إدراك المزيد من الرجال والنساء لأهمية مشاركة المرأة في التصويتيتم توعية المزيد من النساء حول كيفية التصويت	<ul style="list-style-type: none">تغييرات في مواقف المجتمع (رجال ونساء) حول تمثيل المرأة في التصويتعدد النساء اللواتي يعرفن أين وكيف يصوتن	<ul style="list-style-type: none">استطلاعات المجتمع
المؤسسات (الحكومة، الهيئات المتعددة الأطراف، القوى العسكرية، وما إلى ذلك)	<ul style="list-style-type: none">زيادة الموارد للقيام بالأنشطةقيام عدد أكبر من الموظفين بتشجيع النساء الأخريات على التصويت	<ul style="list-style-type: none">ميزانية إضافية مخصصة من مصادر خارجية للقيام بالأنشطةعدد الموظفين الإضافيات المعينين منذ بداية المشروع	<ul style="list-style-type: none">الميزانية والإتصالات بالبريد الإلكترونيتقارير التوظيف

الجلسة ٧ - خطة العمل لإدماج النوع الاجتماعي خلال دورة البرنامج

الأنشطة:

- **النشاط ١:** لعبة المخاطرة (إختياري)
- **النشاط ٢:** تصميم خطة النوع الاجتماعي
- إدارة الإختبار البعدي وتقييم التدريب

أهداف الجلسة:

- مراجعة المصطلحات والمفاهيم الأساسية التي ذُكرت في الجلسات الخمس الأخيرة من التدريب
- تصميم خطة عمل حول كيفية المضي قدماً في دمج النوع الاجتماعي بمجرد إنتهاء التدريب

المدة:

ساعتان

لوازم الجلسة:

- ورق لوح قلاب
- أقلام ملونة
- باور بوينت للوح لعبة المخاطر (إختياري)
- جائزة صغيرة للفريق الرابع في لعبة المخاطر (إختياري)
- الورقة المعدّة للتوزيع - خطة عمل النوع الاجتماعي للمشاركين/ات كافة
- إستمارات تقييم التدريب (في الملحق)
- إختبار البعدي (في الملحق)

التحضير:

تحضير نسخ عن الأوراق المعدّة للتوزيع الضرورية ضمن لوازم الجلسة

النشاط ١: لعبة المخاطر Jeopardy Game (اختياري)

(٣٠ دقيقة)



- عرض شريحة البور بونت لعبة المخاطر والبدء في اللعب!
- تعيين شخص ليكون حارس النتيجة.
- القيام بتقييم جميع المشاركين/ات الآخرين (باستثناء حارس/ة النتيجة) في فرق، من الفريق ١ إلى الفريق رقم ٥.
- إخبارهم أنهم سيبدأون بالفريق ١. سيكون لدى الفريق ١ فرصة للإجابة. إذا كان الجواب خاطئ، فإن الفريق الأول الذي يرفع يده سيغيب.
- سيختار كل فريق موضوعًا ومبلغًا بالدولار.

٣.

تهنئة المشاركين/ات على القيام بقدر كبير من العمل خلال اليومين الماضيين! شرح لهم أنهم في هذه الجلسة الأخيرة سيراجعون التعلّم الأساسي من الأيام الماضية وينتهون بوضع خطة عمل لتعيين الأدوار والمسؤوليات لكل عضو في الفريق.

١.

يوزّع المشاركون/ات إلى فرق من ٤ أو ٥ على الأقل والشرح بأنهم سيتنافسون على جائزة صغيرة (أو في حالة عدم توفر جائزة، لقب بطل التدريب).

٢.

تهنئة المشاركين/ات على مقدار ما تعلموه في الأيام القليلة الماضية

٤.

النشاط ٢: وضع خطة العمل

(٧٥ دقيقة)



يوزّع على كل مشارك/ة نسخة من قائمة التحقق من إدماج النوع الاجتماعي. الافتراض أن هذه القائمة المرجعية تهدف إلى إرشادهم لضمان قيامهم بإدماج منظور النوع الاجتماعي بشكل صحيح في برامجهم ويمكن تكييفها بشكل أكبر لتلبية احتياجاتهم.

٨.

طرح السؤال على المشاركين/ات: هل يعرف أحدكم ما معنى عبارة «خطة عمل»؟ ما هو الهدف من خطة العمل؟ ما هي المعلومات التي نحتاج إليها لوضع خطة عمل؟

١.

كتابة ردودهم على ورق اللوح القلاب.

٢.

إختيار بعض المتطوّعين ليعبّروا عن إجاباتهم.

٣.

طرح السؤال على المشاركين/ات ما هو أهم شيء تعلموه في هذا التدريب حول إدماج النوع الاجتماعي. التوجه بالشكر إلى المشاركين/ات على وقتهم وجهودهم طوال اليومين. تقدّم بكلمات التشجيع ويتم إخبارهم أن الجهود المبذولة لتحسين المساواة في النوع الاجتماعي لن تكتمل بين عشية وضحاها، بل إنها خطوة صغيرة في رحلة أطول.

٩.

يتم توزيع الورقة ١ - خطة عمل النوع الاجتماعي على كل مشارك/ة. شرح أن خطة العمل هذه تهدف إلى تحديد الخطوات الرئيسية لدمج عدسة النوع الاجتماعي في المشروع بأكمله.

٤.

إذا كان ذلك مناسبًا، الطلب من مدير أو مسؤول المنظمة إختتام ورشة العمل ببعض الكلمات النهائية

١٠.

يتم تحديد أفضل السبل لتوزيع المشاركين/ات إلى مجموعات - قد يرغبون في العودة إلى المجموعات ذاتها كما كانوا في تحليل النوع الاجتماعي، أو قد يرغبون في التجمع بطريقة مختلفة.

٥.

إعطاء المشاركين/ات حوالي ٤٥ دقيقة للعمل على هذه الورقة المعدّة للتوزيع.

٦.

بمجرد الإنتهاء، لا تحتاج المجموعات إلى مشاركة مخرجاتها. ومع ذلك، التأكيد من:

٧.

- أن يرسلوا لك النسخة النهائية عبر البريد الإلكتروني. بإمكانك بعد ذلك مشاركة جميع الخطط النهائية مع رئيس المنظمة المضيفة أو تضمينها في تقرير التدريب الخاص بك.
- التأكيد من أن كل فرد في المجموعة قد عمل نسخة من النشرة المعبأة النهائية.

إدارة الإختبار البعدي وتقييم التدريب

(١٥ دقيقة)

يتم توزيع إستمارات (١) الإختبار البعدي و (٢) تقييم التدريب على جميع المشاركين/ات. منحهم ٢٠ دقيقة لملء كلا النموذجين. إذا أمكن من الحصول على مغلقات مانيلا مع عنوان لكل نموذج حتى يتسنى للمشاركين/ات معرفة مكان وضع كل من الإستماراتين عند الانتهاء.



الورقة المعدّة للتوزيع – خطة عمل النوع الاجتماعي

أنشطة فورية	من المسؤول؟	المهلة للقيام بذلك
١٠. تنظيم إجتماع لمشاركة التعلّم من هذا التدريب، والإنتهاء من خطة العمل هذه.		
١١.		

الخطوة ١: التقييم (تحليل النوع الاجتماعي)

- جمع وتحليل البيانات حول العلاقات بين الجنسين، والأدوار، والهويات فيما يتعلق بالإحتياجات أو المشاكل الصحية التي سيعالجها البرنامج.
- تحليل المعلومات لتحديد القيود والفرص القائمة على النوع الاجتماعي التي قد تؤثر على تحقيق أهداف البرنامج أو الوضع النسبي للمرأة والرجل

الأنشطة	من المسؤول؟	المهلة للقيام بذلك
١٢. القيام مع الفريق بمراجعة تحليل النوع الاجتماعي المكتمل في هذا التدريب، وتحديد البيانات الأخرى الضرورية لملء الفجوات المعرفية.		
١٣. جمع البيانات الثانوية من التقارير المنشورة وغير المنشورة.		
١٤. تصميم طرائق وأدوات جمع البيانات (النوعية والكمية)		
١٥. جمع البيانات على مجموعة متنوعة المستويات (على سبيل المثال: الفرد، والأسرة، والمجتمع المحلي، والمؤسسات)		
١٦. تحليل البيانات		
١٧.		
١٨.		
١٩.		

الخطوة ٢: إدماج البرنامج وتصميمه

- تطوير أو مراجعة أهداف البرامج لتمجيه إنتباههم إلى الإعتبارات الخاصة بالنوع الإجتماعي، إعادة صياغتها كي تعزّز التآزر بين الجنسين وأهداف البرنامج الأخرى؛ تحديد المشاركين/ات، والعملاء، والأطراف المعنيين.
- تحديد وإتخاذ قرار بشأن إستراتيجيات وأنشطة البرنامج الرئيسية لمعالجة القيود القائمة على النوع الإجتماعي والفرص

الأنشطة	من المسؤول؟	المهلة للقيام بذلك
١٥. القيام مع الفريق بمراجعة الورقة الخاصة بإدماج النوع الإجتماعي ووضع الأهداف ومراجعة أنشطة البرنامج والنتائج.		
١٦. إستشارة أطراف معينين من قطاعات مختلفة الذين ستشاركهم أنشطتك، وإسألهم عن رأيهم في الأنشطة المقترحة.		
١٢. مراجعة خطة إدماج النوع الإجتماعي وتنقيحها نهائياً.		
١٣.		
١٤.		

الخطوة ٣: القيام بالتنفيذ

الأنشطة	من المسؤول؟	المهلة للقيام بذلك
١٥. إنشاء شراكات وإتفاقات تعاون.		
١٦. تدريب الشركاء والأفراد والمنظمات الأطراف الفاعلة المشاركين بفي التنفيذ.		
١٧. إختبار ميداني لأنشطة جديدة.		
١٨.		
١٩.		

الخطوة ٤: الرصد

- وضع مؤشرات لقياس النتائج القائمة على النوع الاجتماعي ورصدها؛ تقييم فعالية عناصر البرنامج المصممة لمعالجة مسائل النوع الاجتماعي.

الأنشطة	من المسؤول؟	المهلة للقيام بذلك
٢٥. صياغة مؤشرات النوع الاجتماعي في علاقة مباشرة بالقيود والفرص القائمة على النوع الاجتماعي ثم تحديده من تحليل النوع الاجتماعي.		
٢٦. إدماج مؤشرات النوع الاجتماعي في خطة الرصد والتقييم الإجمالية.		
٢٢.		
٢٣.		

الخطوة ٥: التقييم

- قياس التقدم المحرز وتأثير جهود البرنامج التي تراعي الفوارق في النوع الاجتماعي أو التحويلية للنوع الاجتماعي وعلى الإنصاف من حيث النوع الاجتماعي. تقديم توصيات لتعديل التصميم والأنشطة على أساس نتائج الرصد والتقييم؛ تقوية جوانب البرنامج التي تساهم في تحقيق نتائج أكثر إنصافًا، وإعادة صياغة الجوانب التي لا تفعل ذلك.

الأنشطة	من المسؤول؟	المهلة للقيام بذلك
٢٤. صياغة أدوات رصد وإدارة التقييم		
٢٥. جمع البيانات وتحليلها		
٢٦. مراجعة الأنشطة عند الضرورة		
٢٧. نشر ومناقشة النتائج مع الأطراف الفاعلة		

قائمة تدقيق إدماج النوع الاجتماعي

كلا

نعم

• هل تم إدماج النوع الاجتماعي كهدف أساسي لبرنامجي أو مشروعيني؟

• يأخذ التحليل النوع الاجتماعي في الإعتبار كيف يختلف ما يلي حسب هوية النوع :
(أ) الوصول إلى الأصول ؛ (ب) المعتقدات والمثاليات ؛ (ج) الممارسات والمشاركة ؛ (د) والمؤسسات والقوانين والسياسات؟

• يحتوي البرنامج أو المشروع الآن على أنشطة تعالج القيود والفرص القائمة على النوع الاجتماعي المحددة في تحليل النوع الاجتماعي.

• يحتوي البرنامج أو المشروع على أنشطة تراعي، على الأقل، النوع الاجتماعي أو تحويلية النوع الاجتماعي.

• يهدف البرنامج أو المشروع إلى تجنب الأساليب الاستغلالية النوع الاجتماعي بأي ثمن، ويهدف إلى التقييم المستمر أن الأنشطة لا تسبب ضرراً.

• طور البرنامج أو المشروع نتائج متعلقة بالنوع الاجتماعي لتحسين قياس الآثار المرتبطة بالنوع الاجتماعي؟

• طور البرنامج أو المشروع مؤشرات لتحديد النتائج المتوقعة.

• يشعر الموظفون في هذا البرنامج / المشروع بالدعم والتمكين من تنفيذ البرمجة للنوع الاجتماعي

• هناك آليات لتقييم ومراجعة الأنشطة والنتائج المتعلقة بالنوع الاجتماعي بشكل مستمر.

ملحق الأدوات الإضافية

٦٩

إستمارة إختبار القبلي / البعدي للتدريب حول إدماج النوع الإجتماعي
إستمارة إختبار القبلي / البعدي للتدريب حول إدماج النوع الإجتماعي -
مع مفاتيح إجابات

٧١

إستمارة تقييم التدريب

ملحق الأدوات الإضافية

- إستمارة الإختبار القبلي والإختبار البعدي
- إستمارة تقييم التدريب

إستمارة إختبار القبلي/البعدي للتدريب حول إدماج النوع الإجتماعي

ملاحظة مهمة: يرجى تكييف هذا النموذج ليتناسب مع إحتياجاتك التدريبية.

التوجيهات: الرجاء الإجابة على الأسئلة أدناه بأمانة قدر المستطاع. هذا لمساعدة أبعاد على فهم أفضل لمدى فائدة التدريب على دمج النوع الاجتماعي في عملك.

عند الإنتهاء من الإستمارة، يرجى تسليمها إلى المدرب/ة

الأسئلة:

٣

- ما هو تعريف «معايير النوع الاجتماعي»؟ وضع دائرة حول إجابتك:
 - أ. سلوكيات الرجال والنساء في مجتمع محلي ما حيال النوع الاجتماعي.
 - ب. قواعد المجتمع غير المكتوبة التي تحكم السلوك «الصحيح».
 - ت. إنه تعبير آخر للمساواة بين الجنسين.

٤

- ما هي النتائج السلبية للبرامج «المتغاضية عن النوع الاجتماعي»؟ وضع دائرة حول إجابتك:
 - أ. يمكن أن تعزز المساواة بين الجنسين في المجتمعات التي تم فيها تنفيذ البرنامج.
 - ب. يمكن أن تؤثر سلبًا على نتائج البرنامج لأنها تخلق فهمًا غير كامل للموقف.
 - ت. يمكن أيضًا أن يتسبب في ضرر للأفراد إذا لم نكن نعرف كيف يؤثر البرنامج على مجموعات متنوعة من الأشخاص بشكل مختلف.
 - ث. كل من ب و ت.

٥

- ما الفرق بين «النوع الاجتماعي» و«الجنس»؟ وضع دائرة حول إجابتك.
 - أ. يشير «النوع الاجتماعي» إلى الخصائص البيولوجية التي وُلدت/ت بها، بينما يشير «الجنس» إلى السلوكيات والأدوار التي يفرضها المجتمع على الرجال والنساء، والخصائص والمواقف التي يضعهم/ن في إطارها.
 - ب. «يشير «النوع الاجتماعي» إلى عدم المساواة والقوالب النمطية التي يضع المجتمع الفردَ فيها، بينما يشير «الجنس» إلى السلوكيات والأدوار التي يفرضها المجتمع على الرجال والنساء، والخصائص والمواقف التي يضعهم/ن في إطارها.
 - ت. يشير «النوع الاجتماعي» إلى السلوكيات والأدوار التي يفرضها المجتمع على الرجال والنساء والخصائص والمواقف التي يضعهم/ن في إطارها، بينما يشير «الجنس» إلى الخصائص البيولوجية التي وُلدوا بها.
 - ث. لا شيء مما ورد أعلاه.

٦

- ما معنى «التوجه الجنسي»؟ وضع دائرة حول إجابتك:
 - أ. يشير إلى الأشخاص الذين ننجذب إليهم جسديًا ورومانسيًا.
 - ب. يشير إلى المشاعر الداخلية التي يشعر بها الشخص تجاه ذاته، لناحية كونه رجلًا أو امرأة، أو كليهما، أو لا أحد منهما.
 - ت. لا شيء مما ورد أعلاه.

٥.

- ما هو النموذج «الاجتماعي البيئي»؟ ضع دائرة حول إجابتك:
 - أ. هو الطريقة التي نحدد بها الرجال والنساء في المجتمع. يقدم وصفاً كاملاً لأفضل الطرائق لتعزيز المساواة بين الجنسين في برامجنا.
 - ب. هو فرع من فروع علم الأحياء يتعامل مع العلاقات بين الكائنات الحية مع بعضها بعضاً ومع محيطها المادي.
 - ت. هو إطار لفهم المستويات المختلفة للمجتمع وكيفية ارتباطها. يساعدنا إطار العمل هذا على معرفة مكان إنشاء وتعزيز المعايير والقوالب النمطية للنوع الاجتماعي، وتحديد نقاط الدخول المحتملة للبرمجة.

٩.

- أعرف الأدوات التي يمكن أن تساعدني في عملية إدماج النوع الاجتماعي بنجاح عبر البرنامج.
 - أ. أوافق بشدة
 - ب. أوافق
 - ت. أوافق نوعاً ما
 - ث. لا أوافق
 - ج. لا أوافق إطلاقاً

١٠.

- للذي إطار عمل أستخدامه سيساعدني في تحليل معايير النوع الاجتماعي وكيف يمكن أن تؤثر على مشروعي والبرامج التي أعمل عليها.
 - أ. أوافق بشدة
 - ب. أوافق
 - ت. أوافق نوعاً ما
 - ث. لا أوافق
 - ج. لا أوافق إطلاقاً

٦.

- ما هي فوائد تحليل النوع الاجتماعي؟ ضع دائرة حول إجابتك:
 - أ. تسمح لنا بتصميم أهدافنا وأنشطتنا ومؤشراتنا وغير ذلك بطريقة أفضل.
 - ب. ترضي الجهة المانحة التي تتعامل معها.

١١.

- لدي فكرة واضحة عن كيفية قيامي بإدماج النوع الاجتماعي في برنامجي.
 - أ. أوافق بشدة
 - ب. أوافق
 - ت. أوافق نوعاً ما
 - ث. لا أوافق
 - ج. لا أوافق إطلاقاً

٧.

- ما هي المدة النموذجية لعملية تحليل النوع الاجتماعي؟ ضع دائرة حول إجابتك:
 - أ. بضعة أيام
 - ب. سنة على الأقل
 - ت. بين بضعة أسابيع وبضعة أشهر

١٢.

- بشكل عام، كيف تُقيّم/ين معرفتك ومهاراتك في إدماج النوع الاجتماعي في مشروعك؟
 - أ. جيدة جداً
 - ب. مُرضية، لكنني بحاجة إلى بعض المساعدة
 - ت. غير كافية، وأحتاج إلى الكثير من المساعدة!

٨.

- ما هو برنامج النوع الاجتماعي التحويلي؟ ضع دائرة حول إجابتك:
 - أ. برنامج يعزز الصور النمطية المؤذية عن الرجال والنساء
 - ب. الإصغاء إلى حاجات الرجال والنساء في المجتمعات المحلية التي تعمل/تعملين فيها
 - ج. ضمان مشاركة الرجال والنساء، الفتيان والفتيات على قدم المساواة في جميع جوانب البرنامج
 - د. تحدي الأعراف والأدوار الجنسانية الضارة التي تؤثر على رفاهية الرجل والمرأة.

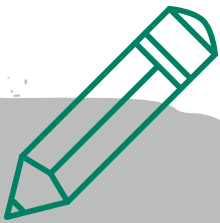
شكراً!

٧.

استمارة تقييم التدريب

يمكن إدارة استطلاع الرضا هذا للفرد عن طريق تحديد المربع الذي يطابق إجابته أو يمكن للأفراد الإبلاغ عنه ذاتيًا. ستكون المعلومات المقدمة من خلال هذا الاستطلاع مجهولة المصدر ولن يتم تحديد المستفتي. يجب التأكيد على مبدأ السرية. الغرض من المسح هو تحسين جودة الخدمة المقدمة إذا لزم الأمر. الشخص الذي يجاوب يجب أن يفعل ذلك على أساس طوعي. لن يؤدي رفض المشاركة إلى تعليق الخدمات لذلك الشخص.

يجب ملء الأداة من قبل أي زميل في العمل بخلاف الميسر/ة، يكون على دراية بالبرنامج والمستفيدين/ات أو من قبل عضو في وحدة الرصد والتقييم بأي طريقة ممكنة أثناء العمل عن بُعد. إذا كان ذلك ممكنًا، يمكن للمشاركين/ات تعبئته بأنفسهم.



عنوان التدريب:-----

التاريخ:-----

مكان التدريب:-----

العمر:-----

الجنسية: لبنانية سورية فلسطينية غير ذلك، حدّد/ي

Statement **Strongly agree** **Agree** **Neutral** **Disagree** **Strongly disagree**
جوانب التقييم **أوافق بشدة** **أوافق** **حيادي** **لا أوافق** **غير راض**

مضمون الجلسة والتدريب المقدم Session content and service provided

The objective of the training was clear
أهداف التدريب كانت واضحة

The training met my expectations
التدريب تماشى مع توقعاتي

The gained information meets my professional's needs
المعلومات التي إكتسبتها تلي حاجاتي المهنية

التفاعل خلال الجلسة Session interaction

All my questions have been answered in a satisfying way
لقد تمت الاجابة على كافة اسئلتي و بشكل كاف

I felt comfortable to share my opinions and ideas
شعرت بالراحة في التعبير عن افكاري و ارائي

The information shared were clear and understandable
اعتبر ان المعلومات التي تم مشاركتها واضحة و مفهومة

لوجستيات Logistics

Timing and place were adequate
الوقت و المكان كانا مناسبان

Refreshment was good
المرطبات كانت جيدة

تقييم عام Overall

I am generally satisfied of the quality of the training
بشكل عام أنا راض عن التدريب

I recommend this training to other colleagues
أنصح زملاء لي بالمشاركة في هذا التدريب

In your opinion, What are the areas that needs improvement in this training?
برأيك ما هي الامور التي يمكن ان نقوم بها لتطوير و تحسين هذا التدريب؟



Ministry of Foreign Affairs of the Netherlands

أبعاد
abaad



www.abaadmena.org | abaad@abaadmena.org

[f](#) [@](#) [v](#) [t](#) [in](#) /abaadmena